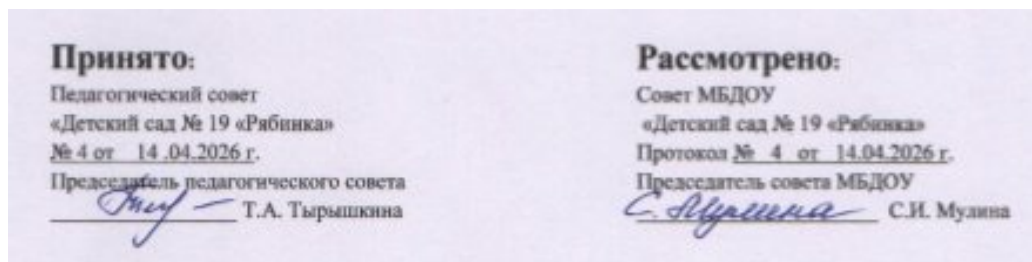




**ОТЧЕТ
О САМООБСЛЕДОВАНИИ
Муниципального бюджетного дошкольного
образовательного учреждения
«Детский сад комбинированного вида
№ 19 «Рябинка»
за 2025 год**

Рубцовск 2026

Председатель комиссии: Ольга Ивановна Сердюк – заведующий



Члены комиссии:

Тырышкина Татьяна Александровна – заместитель председателя, зам. зав. по ВМР корпус 1

Мулина Светлана Ивановна – старший воспитатель корпус 2

Самарина Татьяна Ивановна – зам.зав. по АХР

Русакова Ирина Владимировна – музыкальный руководитель корпус 1

Куклина Ольга Ивановна – музыкальный руководитель корпус 2

Шарафутдинова Ирина Анатольевна – председатель родительского комитета

Пахомова Яна Сергеевна - председатель первичной профсоюзной организации.

Содержание

I Аналитическая часть

Раздел 1.	Организационно-правовое обеспечение образовательной деятельности	4
	1.1. Общие сведения об организации	4
	1.2. Руководящие работники МБДОУ «Детский сад № 19 «Рябинка»	6
	1.3. Сведения об основных нормативных документах	8
Раздел 2.	Структура и система управления	9
	2.1. Характеристика сложившейся в МБДОУ «Детский сад № 19 «Рябинка» системы управления	9
	2.2. Оценка обеспечения координации деятельности специалистов МБДОУ	12
	2.3. Оценка взаимодействия семьи и МБДОУ	13
	2.4. Оценка организации работы по предоставлению льгот	15
	2.5. Оценка морального климата и взаимоотношения в коллективе	16
	2.6. Оценка партнерства и взаимодействия с обществом	17
	2.7. Оценка информационной открытости МБДОУ	17
	2.8. Оценка результативности и эффективности действующей в МБДОУ системы управления	18
Раздел 3.	Содержание и качество воспитательно-образовательного процесса	19
	3.1. Программа развития МБДОУ	19
	3.2. Образовательные программы, реализуемые в МБДОУ «Детский сад №19 «Рябинка»	21
	3.3. Воспитательная работа	26
	3.4. Дополнительное образование	28
	3.5. Изучение мнения участников образовательных отношений	29
Раздел 4.	Организация образовательного процесса	30
Раздел 5.	Кадровое обеспечение	33
Раздел 6.	Учебно-методическое обеспечение	37
Раздел 7.	Информационное обеспечение	39
Раздел 8.	Материально-техническая база	40
Раздел 9.	Внутренняя система оценки качества образования	42
Раздел 10.	Иные документы, предоставляемые МБДОУ с целью презентации успешного опыта	44
	Общие выводы	45
	II Показатели деятельности организации, подлежащей самообследованию	47

I. АНАЛИТИЧЕСКАЯ ЧАСТЬ

Раздел 1. Организационно-правовое обеспечение образовательной деятельности

1.1. Общие сведения об организации

Полное наименование в соответствии с Уставом: Муниципальное бюджетное дошкольное образовательное учреждение «Детский сад комбинированного вида № 19 «Рябинка» города Рубцовска, численность воспитанников по Муниципальному заданию, утвержденному 25.12.2024 г. - 208 воспитанников, по уточненному Муниципальному заданию от 02.07.2025 г. - 187 воспитанников, количество групп – 12, для детей от 1 года до 7 лет.

Сокращенное наименование Учреждения в соответствии с Уставом: МБДОУ «Детский сад № 19 «Рябинка».

Адрес юридический: 658204, Алтайский край, город Рубцовск, улица Комсомольская, 65.

Фактический адрес местонахождения учебных корпусов:

1 –е здание 658204, Алтайский край, город Рубцовск, улица Комсомольская, 65.

Телефон: 8(38557) 7-59-69

2 –е здание 658204, , Алтайский край, город Рубцовск, улица Киевская, 3

Телефон: 8(38557) 7-59-70

e-mail: ryabinka.detskiysad19@mail.ru, сайт ds19.educrub.ru

Исторические сведения об организации

В 1973 году Государственная комиссия приняла новое типовое здание детского сада № 19 по улице Комсомольская 65, проектной и расчетной мощностью на 280 мест. Территория занимаемая учреждением – 0,8651 га. Занимаемая площадь здания - 3631 м². Объем здания – 8348 куб.м.

Это первый **12-групповой** детский сад, построенный Алтайским тракторным заводом. 29 октября 1973 года он приветливо встретил своих первых воспитанников.

8 октября 2012 года по улице Киевской 3, был открыт учебный корпус 2 МБДОУ «Детский сад №19 «Рябинка», проектной и расчетной мощностью на 95 мест. Территория занимаемая учреждением – 784 кв.м.

МБДОУ «Детский сад № 19 «Рябинка» является юридическим лицом, имеет самостоятельный баланс, счета, открываемые в органах федерального казначейства в установленном законодательством Российской Федерации порядке, печати, штампы и бланки с наименованием Учреждения.

Статус учреждения определяется в соответствии с действующим законодательством.

Миссия дошкольного учреждения

Реализация права каждого ребенка на качественное и доступное образование, обеспечивающее равные стартовые условия для полноценного физического и психического развития детей, как основы их успешного обучения в школе.

Цели образовательного процесса

Целью деятельности Учреждения является осуществление воспитательно-образовательной деятельности по реализации образовательных программ дошкольного образования.

Цель и задачи деятельности МБДОУ по реализации образовательной программы определяются ФГОС дошкольного образования, ФОП ДО, Уставом МБДОУ, реализуемой образовательной программой МБДОУ «Детский сад № 19 «Рябинка» города Рубцовска.

Основными видами деятельности МБДОУ являются:

- ✓ реализация образовательных программ ДОУ;
- ✓ реализация дополнительных образовательных программ - дополнительных общеразвивающих программ;
- ✓ присмотр и уход за детьми.

Достижение поставленной цели предусматривает решение следующих задач:

- ✓ охрана и укрепление физического и психического здоровья детей, в том числе их эмоциональное благополучие;
- ✓ обеспечение равных возможностей для полноценного развития каждого ребёнка в период дошкольного детства независимо от места проживания, пола, нации, языка, социального статуса, психофизиологических и других особенностей (в том числе ограниченных возможностей здоровья);
- ✓ обеспечение преемственности целей, задач и содержания образования, реализуемых в рамках образовательных программ дошкольного образования;
- ✓ создание благоприятных условий развития детей в соответствии с их возрастными и индивидуальными особенностями и склонностями, развития способностей и творческого потенциала каждого ребёнка как субъекта отношений с самим собой, другими детьми, взрослыми и миром;
- ✓ объединение обучения и воспитания в целостный образовательный процесс на основе духовно-нравственных и социокультурных ценностей и принятых в обществе правил и норм поведения в интересах человека, семьи, общества;
- ✓ формирование общей культуры личности детей, развитие их социальных, нравственных, эстетических, интеллектуальных, физических качеств, инициативности, самостоятельности и ответственности ребёнка, формирование предпосылок учебной деятельности;
- ✓ обеспечение вариативности и разнообразия содержания Программ и организационных форм дошкольного образования, возможности формирования Программ различной направленности с учётом образовательных потребностей и способностей детей;
- ✓ формирование социокультурной среды, соответствующей возрастным, индивидуальным, психологическим и физиологическим особенностям детей;
- ✓ обеспечение психолого-педагогической поддержки семьи и повышения компетентности родителей (законных представителей) в вопросах развития и образования, охраны и укрепления здоровья детей.

В своей деятельности Учреждение руководствуется законами Российской Федерации и Алтайского края, нормативными правовыми актами органов

исполнительной власти Российской Федерации и Алтайского края, правовыми актами органов местного самоуправления города Рубцовска, Уставом МБДОУ «Детский сад № 19 «Рябинка».

Структурной единицей Учреждения является группа воспитанников, формируемая приказом по Учреждению.

В группах общеразвивающей и компенсирующей направленности осуществляется реализация образовательной и адаптированной образовательной программы дошкольного учреждения.

Освоение образовательных программ дошкольного образования не сопровождается проведением промежуточных аттестаций и итоговой аттестации воспитанников.

Принципы стратегического развития:

- ✓ **принцип развивающего образования**, целью которого является развитие ребенка;
- ✓ **принцип научной обоснованности и практической применимости** с учетом возрастной психологии и дошкольной педагогики;
- ✓ **принцип критериев полноты, необходимости и достаточности** с решением поставленных целей и задач только на необходимом и достаточном материале, максимально приближенному к разумному «минимуму»;
- ✓ **принцип единства воспитательных, развивающих и обучающих целей и задач процесса образования детей дошкольного возраста**;
- ✓ **принцип интеграции образовательных областей** в соответствии с возрастными возможностями и особенностями воспитанников, спецификой и возможностями образовательных областей;
- ✓ **принцип комплексно-тематический** построения образовательного процесса;
- ✓ **принцип индивидуализации и дифференциации обучения**, обеспечивающий развитие интересов, склонностей и способностей детей;
- ✓ **принцип гуманитаризации образования**, ориентированный на формирование личности, воспитание гражданских качеств, обучение современным формам общения, развитие способности осваивать информацию и принимать эффективные решения;
- ✓ **принцип демократизации системы образования**, включающий принцип соблюдения прав участников образовательного процесса;
- ✓ **принцип современных подходов к организации образовательного процесса**, развитие форм открытого образования на всех уровнях с учётом информатизации образовательной среды, современных технологий и форм образования;
- ✓ **принцип непрерывности образования** – является системообразующим.

1.2. Руководящие работники МБДОУ «Детский сад № 19 «Рябинка»

Таблица 1

№	Должность	ФИО	Курирует направление и виды деятельности	Образование по диплому	Стаж	
					Адм инис	Педаго гическ

					трат ивн ый	ий/общ ий
1.	Заведующий	Сердюк Ольга Ивановна	Обеспечение: кадровых, материально-технических, финансовых, психолого-педагогических условий для полноценного функционирования МБДОУ; реализации в полном объеме образовательных программ; безопасных условий пребывания работников в МБДОУ	Усть-Каменогорский пединститут, 1980г. Русский язык и литература АКИПКРО, ПП, 2010 г. «Менеджмент в сфере образования»,	20	41
2.	Заместитель заведующего по воспитательной и методической работе	Тырышкина Татьяна Александровна	Организация учебно-воспитательного процесса в ДОУ, руководство и контроль за его развитием	Бийский педагогический государственный университет, 2002 Изобразительная деятельность и черчение. ИнТехно, ПП «Старший воспитатель ДОУ. Управление учебно-воспитательной работой ДОУ в условиях реализации ФГОС ДО», 2019 г.	8	12/20
3.	Старший воспитатель	Мулина Светлана Ивановна	Организация учебно-воспитательного процесса в ДОУ, руководство и контроль за его развитием	Бийский государственный педагогический институт, 1998 Дошкольная педагогика и психология. АКИПКРО, ПП «Менеджмент в сфере образования»,	14	28/29

				2013 г.		
4.	Заместитель заведующего по административно –хозяйственной части	Самарина Татьяна Ивановна	Осуществляет контроль за хозяйственной деятельностью ДООУ.	Алтайский политехнический институт им.Ползунова, 1993 г. «Технология машиностроения»	7	31

Таблица 2

1.3. Сведения об основных нормативных документах

<p>Нормативная и организационно –распорядительная документация для реализации образовательной деятельности</p>	<p>Муниципальное бюджетное дошкольное образовательное учреждение «Детский сад комбинированного вида № 19 «Рябинка» города Рубцовска Устав МБДОУ, утвержденный постановлением Администрации города Рубцовска Алтайского края № 2948 от 13.09.2023 г. Изменения в Устав МБДОУ, утвержденные постановлением Администрации города Рубцовска Алтайского края № 3732 от 27.12.2024 г. ОГРН 1022200805043 Свидетельство о государственной регистрации юридического лица (ЕГРН) № 102220080043 от 13.12.2011 года, 2112209039798 ИНН\КПП 2209010452/22090100 Свидетельство о государственной регистрации права ул. Комсомольская, д. 65 корпус 1 Объект права: земельный участок общей площадью 8651 кв.м. Постановление Администрации города Рубцовска Алтайского края № 450 от 14.02.2003 г. Свидетельство о государственной регистрации права ул. Киевская, д. 3 корпус 2 Объект права: земельный участок общей площадью 4110 кв.м. Постановление Администрации города Рубцовска Алтайского края № 4996 от 30.10.2012 г. Свидетельство о государственной регистрации права ул. Комсомольская, д. 65 корпус 1 Объект права: двухэтажное здание – детский сад, общей площадью 3010,7 кв.м., в т.ч. площадь подвала 1031,8 кв.м. Свидетельство о государственной регистрации права ул. Киевская, д. 3 корпус 2 Объект права: здание МДОУ «Детский сад №19 «Рябинка», назначение нежилое. Площадь 906,6 кв.м. Этажность: 2. Подземная этажность:1. Лицензия на осуществление образовательной деятельности серия А № 0001096, регистрационный № 031 от 13.01.2012г., выдана Управлением Алт. края по образованию и делам молодежи бессрочно. Лицензирование по дополнительному образованию серия 22 П 01 №0003775 от 23.12.2015 г. Образовательная программа МБДОУ «Детский сад № 19 «Рябинка» утвержденная приказом заведующего № 126 от 27.08.2025 г.</p>
--	---

Протокол педагогического совета № 1 от 27.08.2025 г. Адаптированная образовательная программа МБДОУ «Детский сад № 19 «Рябинка» утвержденная приказом заведующего № 127 от 27.08.2025 г. Протокол педагогического совета № 1 от 27.08.2025 г.

Выводы и рекомендации по разделу

В МБДОУ «Детский сад № 19 «Рябинка» нормативно-правовые и организационно – распорядительные документы для реализации образовательной деятельности, соответствуют требованиям законодательства в сфере образования.

Раздел 2. Структура и система управления

2.1. Характеристика сложившейся в МБДОУ «Детский сад № 19 «Рябинка» системы управления

Управление Учреждением осуществляется в соответствии Федеральным законом Российской Федерации «Об образовании в Российской Федерации» от 29 декабря 2012 г. N 273-ФЗ, иными законодательными актами Российской Федерации и Уставом Учреждения.

Учредителем и собственником имущества Учреждения является муниципальное образование город Рубцовск Алтайского края в лице Администрации города Рубцовска Алтайского края, исполнительно-распорядительного органа муниципального образования город Рубцовск Алтайского края (ч.2 ст.15 ФЗ № 7 «О некоммерческих организациях»).

Учреждение входит в систему образования города Рубцовска. Координацию деятельности, управление и финансовое обеспечение Учреждения осуществляет муниципальное казенное учреждение «Управление образования» города Рубцовска на основании полномочий, переданных Управлению Учредителем.

Управление в дошкольном образовательном учреждении осуществляется комплексно, выполняются все функции управленческой деятельности в своей взаимосвязи: аналитико-диагностическая, мотивационно-стимулирующая, планово-прогностическая, организационно-исполнительская, контрольно-оценочная, регулятивно-организационная.

Непосредственное управление учреждением осуществляет заведующий – Сердюк Ольга Ивановна, образование – высшее профессиональное, аттестована на соответствие занимаемой должности, первый квартал 2025 года;

В структуре управления:

- ✓ заместитель заведующего по воспитательной и методической работе в учебном корпусе № 1 по ул. Комсомольская, 65 – Тырышкина Татьяна Александровна, образование – высшее педагогическое, аттестована на соответствие занимаемой должности в первом квартале 2023 года;
- ✓ старший воспитатель в учебном корпусе № 2 по ул. Киевская, 3 – Мулина Светлана Ивановна образование – высшее профессиональное, аттестована – высшая квалификационная категория в третьем квартале 2025 года, бессрочно;

✓ заместитель заведующего по административной и хозяйственной работе –Самарина Татьяна Ивановна, образование – высшее, аттестована на соответствие занимаемой должности в четвертом квартале 2023 года .

Действующая в МБДОУ структура управления разработана на основании Устава МБДОУ, является традиционной, облегчает задачу системного видения управления, дает субъекту управления возможность выбора рациональных решений, обеспечивает соотношение иерархических уровней задач и управленческих звеньев, соответствие задач, полномочий и ответственности, позволяет включить в пространство управленческой деятельности значительное число педагогов, работников и родителей (законных представителей). Управление Учреждения осуществляется в соответствии с действующим законодательством и на основе сочетания принцип единоначалия и коллегиальности. Принцип коллегиальности реализуется преимущественно в процессе обсуждения и выработки решения, а принцип единоначалия — в распоряжениях руководителя МБДОУ. Учтены Методические рекомендации из письма Минпросвещения от 27.04.2024 № 03-653

Формами самоуправления в Учреждении, обеспечивающими государственно-общественный характер управления, являются коллегиальные органы управления:

- ✓ Общее собрание работников;
- ✓ Педагогический совет;
- ✓ Совет Учреждения;
- ✓ Родительский комитет.

Структура и функциональные системы управления соответствуют объему и содержанию деятельности МБДОУ:

В течение 2025 года коллегиальные органы управления МБДОУ были включены в процесс подготовки и принятия стратегических решений:

Совет ДОУ активно содействовал процессу разработки, принятия и реализации решений на всех уровнях управления МБДОУ.

Общим собранием работников ДОУ вносились конструктивные предложения по совершенствованию социально-трудового партнерства между работодателем МБДОУ и работниками.

Педагогическим советом рассматривались вопросы реализации государственной политики в области образования; осуществлялась ориентация педагогического коллектива на выполнение ФГОС ДО и совершенствование образовательного процесса при переходе на ФОП ДО.

Родительским комитетом МБДОУ (в пределах его компетенции) оказывалось содействие МБДОУ по вопросам управления образовательной организацией, в частности, при принятии образовательной организацией локальных нормативных актов, затрагивающих права и законные интересы воспитанников и родителей (законных представителей).

В целях учета мнения работников по вопросам управления МБДОУ и при принятии локальных нормативных актов МБДОУ, затрагивающих их права и законные интересы, по инициативе работников в МБДОУ создан и действует профессиональный союз работников МБДОУ (первичная профсоюзная организация МБДОУ).

В целях урегулирования разногласий между участниками образовательных отношений в МБДОУ создана *комиссия по урегулированию споров* между участниками образовательных отношений.

За отчетный период обращений в комиссию по урегулированию споров между участниками образовательных отношений не зафиксировано.

Результаты внутриучрежденческого контроля в течение года доводились до сведения коллектива, подлежали обсуждению.

Созданная система взаимодействия с учреждениями образования, здравоохранения, культуры и спорта города, прописана в договорах и планах совместных мероприятий, что способствует всестороннему воспитанию детей.

Деятельность МБДОУ регламентируется локальными нормативными актами.

В 2025 году были разработаны следующие локальные акты ДОУ:

- ✓ Правила внутреннего распорядка воспитанников «Детский сад № 19 «Рябинка». Приказ заведующего № 22/1 от 09.01.2025 г.;
- ✓ Положение об организации пропускного режима МБДОУ «Детский сад № 19 «Рябинка». Приказ заведующего № 52/1 от 03.03.2025 г.;
- ✓ В связи с изменениями правил внутреннего распорядка воспитанников были разработаны и утверждены приказом заведующего № 129 от 27.08.2025 г. новые режимы дня по всем возрастным группам;
- ✓ Изменения в Коллективный договор МБДОУ «Детский сад № 19 «Рябинка» от 30.09.2025 г. и приложение 1 «Правила внутреннего трудового распорядка»
- ✓ Изменения в Коллективный договор МБДОУ «Детский сад № 19 «Рябинка» от 25.11.2025 г. и приложения 1 «Положения о системе оплаты труда МБДОУ «Детский сад № 19 «Рябинка» (минимальные размеры окладов, ставок заработной платы);
- ✓ Положение о внутреннем документообороте В МБДОУ «детски сад № 19 «Рябинка». Приказ заведующего № 148 от 24.09.2025 г.

Все органы самоуправления, а также профсоюзный комитет МБДОУ работает в тесном контакте с администрацией и их решения своевременно доводятся до сведения всех сотрудников детского сада.

Делопроизводство организовано на современном уровне и соответствует Закону РФ «Об образовании в РФ», ТК РФ. Трудовые отношения участников образовательного процесса оформлены трудовыми договорами, дополнительными соглашениями к ним, в соответствии ТК РФ, имеются должностные инструкции, правила внутреннего трудового распорядка.

Деятельность МБДОУ систематически и качественно планируется.

2.2. Оценка обеспечения координации деятельности специалистов МБДОУ

В 2025 году в МБДОУ были взяты на контроль два воспитанника из социально-незащищенных семей. В течение года с родителями (законными представителями) велась работа в соответствии с Межведомственной индивидуальной программой реабилитации и адаптации семьи, находящейся в социально опасном положении: ежедневный контроль, беседы с родителями, посещение воспитанников на дому.

В детском саду функционирует психолого-педагогический консилиум (ППк), который обеспечивает качество коррекционной работы по устранению недостатков общего и речевого развития.

В 2025 году эффективно велась работа службы психолого-педагогического сопровождения воспитанников, обеспечивающая целенаправленное комплексное воздействие. В рамках ППк в МБДОУ осуществлялось непрерывное сопровождение воспитанников, имеющих отклонения в социально-эмоциональной, познавательной сфере и развитии психических процессов. Педагогами, специалистами отслеживалась динамика развития этих воспитанников, давались рекомендации родителям (законным представителям). Воспитанники своевременно направлялись в МБОУ для детей, нуждающихся в психолого-педагогической и медико-социальной помощи, «Центр диагностики и консультирования» (на ТПМПК) города Рубцовска с целью уточнения диагноза и определения дальнейшего образовательного маршрута. Для получения образования детьми с ОВЗ и инвалидностью в детском саду создаются необходимые условия в соответствии с рекомендациями ПМПК, а для инвалидов также в соответствии с ИПРА.

При организации оказания психолого-педагогической помощи воспитанникам с марта 2025 года педагог-психолог оформляет заявления и согласия родителей (законных представителей) воспитанников по образцам из приложений № 2 и № 3 к Типовому порядку, утвержденному приказом Минпросвещения России от 06.11.2024 № 778. Психолого-педагогическая помощь воспитанникам в детском саду включает:

- психолого-педагогическое консультирование обучающихся, их родителей и педагогов;
- коррекционно-развивающие и компенсирующие занятия с обучающимися, логопедическую помощь;
- помощь в социальной адаптации.

В МБДОУ активно используются различные формы взаимодействия узких специалистов, воспитателей, медицинских работников и администрации.

На основании психолого-педагогического обследования составлены карты развития детей, определены группы детей. Составлены планы взаимодействия с воспитателями, специалистами, родителями. Составлено перспективное планирование по речевому и психологическому развитию и воспитанию детей. Степень компенсации дефекта в подготовительных группах для детей с тяжелыми нарушениями речи определена специалистами «Центра диагностики и консультирования» г. Рубцовска.

Результаты коррекционной работы с детьми с тяжелыми нарушениями речи

№ коррекционной группы	Количество поступивших детей	Количество выпущенных в школу		Кол-во оставшихся на 2-ой год обучения	Количество выпущенных в массовую группу ДОУ
		с хорошей речью. N	значительные улучшения		
12 группа	14	11	-	3	-
5 группа	10	9	-	1	-
9 группа	13	-	-	13	-
8 группа	10	-	-	10	-
6 группа	14	-	-	14	-

Результаты логопедического обследования показали положительную динамику развития у всех детей.

При оказании помощи ребенку с особыми образовательными потребностями требуется согласование деятельности всех узких специалистов Учреждения. Взаимодействие в данном случае осуществляется как в работе с самим ребенком, так и с его родителями. Осуществляться взаимодействие может в рамках ППк или текущей работы.

Взаимодействие специалистов МБДОУ фиксируются в документах:

1. Перспективный план взаимодействия со специалистами.
2. Индивидуальный образовательный маршрут.
3. Тетради взаимосвязи воспитателей с узкими специалистами ДОУ.
4. Журнал взаимодействия педагога-психолога с воспитателями.

Благодаря тесному взаимодействию всех участников образовательного процесса в МБДОУ налажено успешное формирование личностной готовности детей с особыми образовательными потребностями к школьному обучению, социализации и адаптации их в обществе.

2.3. Оценка взаимодействия семьи и МБДОУ

Взаимодействие с семьями воспитанников коллектив МБДОУ строит на основе принципа сотрудничества.

В каждой группе разработан перспективный план работы с родителями.

В ходе спланированной работы решаются актуальные задачи:

- ✓ повышение педагогической культуры родителей;
- ✓ приобщение родителей к жизни детского сада;
- ✓ изучение семьи и установление контактов с ее членами для согласования воспитательных воздействий на ребенка.

Согласно годовому плану работы в 2025 году регулярно проводились:

- ✓ индивидуальные консультации для родителей (законных представителей);
- ✓ индивидуальные беседы педагогов с родителями (законными представителями), направленные на оказание своевременной помощи;
- ✓ совместные групповые и общие праздники, спортивные соревнования;
- ✓ выставки родительских работ, конкурсы совместного творчества детей и родителей (законных представителей): «Дети о родном городе»,

«Новогодняя игрушка нашей семьи», «Зимушка -зима», «День космонавтики» и т.д.

В каждой группе МБДОУ работают родительские комитеты. Периодически обновлялось содержание на информационных стендах для родителей (законных представителей). Материалы содержали как нормативно-правовую, регламентирующую документацию, так и материалы, отражающую деятельность педагогов с воспитанниками МБДОУ.

По данным отчета о выполнении муниципального задания за 2025 год доля родителей (законных представителей), удовлетворенных условиями и качеством предоставляемой услуги, составила 100%.

В соответствии с приказом Министерства образования и науки Алтайского края № 1209 от 02.12.2024 г. МБДОУ «Детский сад № 19 «Рябинка» является **региональной пилотной площадкой** по внедрению программы просветительской деятельности для родителей (законных представителей) детей, посещающих дошкольные образовательные организации. В 2025 году были разработаны и реализованы в полном объеме планы мероприятий по внедрению и по реализации Программы просветительской деятельности. Вся информация размещена на сайте МБДОУ (<https://ds19.educrub.ru/?q=node/1157>).

В 2025 году МБДОУ активно реализовывает ФОП ДО. Вся информация для родителей по реализации ФОП ДО представлена на сайте МБДОУ (<https://ds19.educrub.ru/?q=node/1125>).

В рамках реализации региональных составляющих федерального проекта «Образование», «Поддержка семей, имеющих детей» осуществляется предоставление услуг психолого-педагогической, методической и консультативной помощи родителям (законным представителям) детей в рамках консультативного пункта МБДОУ. В 2025 году в консультативный пункт МБДОУ 1 и 2 корпуса было зафиксировано 40 обращений.

Диаграмма 1

Количество обращений в консультационный центр МБДОУ

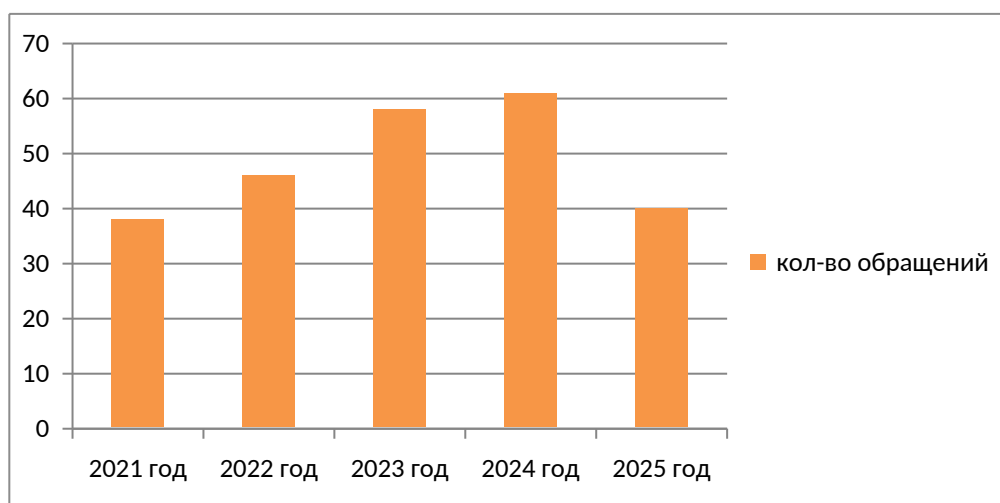


Таблица 4

Характеристика количественного состава детей в семье

№	Количество детей	Количество семей	% по саду
1.	Имеют одного ребенка	42	26,92%
2.	Имеют двоих детей	76	48,72%
3.	Имеют троих детей и более	38	24,36%

Таблица 5

Анализ качественного, социального состава семей воспитанников

№	Состав семьи	Количество семей	% по саду
1.	Полная	133	85,26%
2.	Неполная с матерью	22	14,10%
3.	Неполная с отцом	1	0,64%
4.	Оформлено опекуновство	0	0%

Таблица 6

**Характеристика материального положения
(по результатам анкетирования родителей)**

№	Материальное положение	Количество семей	% по саду
1.	Хорошее	149	95,52%
2.	Удовлетворительное	6	3,84%
3.	Неудовлетворительное	1	0,64%

Таким образом, можно отметить, что у педагогического коллектива имеется достаточный опыт организации работы с семьями воспитанников.

2.4. Оценка организации работы по предоставлению льгот

Согласно Постановлению Администрации г. Рубцовска № 557 от 29.02.2024 г. «Об установлении норматива затрат, размера платы родителей (законных представителей) и компенсации части родительской платы за присмотр и уход за детьми в муниципальных бюджетных дошкольных образовательных учреждениях, муниципальных автономных дошкольных образовательных учреждениях, в структурных подразделениях муниципальных общеобразовательных учреждений г. Рубцовска, реализующих образовательную программу дошкольного образования», Постановлению Администрации г. Рубцовска № 122 от 27.01.2026 г. «О внесении изменений в постановление Администрации г. Рубцовска № 557 от 29.02.2024 г.», родителям (законным

представителям) предоставляются льготы по взиманию родительской платы за осуществление присмотра и ухода за детьми отдельным категориям воспитанников:

✓ семьям, имеющим и воспитывающим трех и более детей в возрасте до 18 лет;

✓ семьям со среднедушевым доходом, не превышающим прожиточного минимума, установленного в Алтайском крае в соответствии с социально - демографическими группами населения.

Для предоставления компенсации достаточно одного из критериев нуждаемости.

В 2025 году выплату компенсации получали 39 семей. Из них:

20%- 8 семей;

50% - 18 семей;

70%; - 13 семей.

Освобождены от платы за детский сад родители:

✓ детей-инвалидов;

✓ детей – сирот;

✓ детей, оставшихся без попечения родителей;

✓ детей граждан, находящихся на военной службе при условии их участия в специальной военной операции.

Льгота предоставлялась на основании заявления родителей (законных представителей) и документов, подтверждающих право на льготу.

Таблица 7

Дошкольники льготных категорий по оплате за детский сад:	
- инвалиды детства	0
- опекаемые	0
- дети граждан, участвующих в СВО	14

Информирование семей, имеющих детей льготных категорий, осуществляется через информационный стенд МБДОУ, а также путём размещения информации на официальном сайте Учреждения. Оформление документации по предоставлению льгот производится своевременно. Обеспечение прав родителей (законных представителей) воспитанников на предоставление льготы осуществляется в соответствии с действующим законодательством, льготы предоставляются своевременно и в полном объёме.

2.5. Оценка морального климата и взаимоотношения в коллективе

Оценивая моральный климат и взаимоотношения в коллективе, рассматривалась степень удовлетворенности сотрудников различными факторами жизнедеятельности коллектива. В результате наблюдений, бесед было установлено, что для коллектива МБДОУ большое значение имеет, насколько работа позволяет реализовать свои творческие возможности, соответствует ли она профессиональному уровню.

В настоящее время в МБДОУ сформировался позитивный и устойчивый психологический климат, который является мощным двигателем по формированию здоровой, морально и психологически устойчивой личности воспитанника.

Заведующий МБДОУ оказывает влияние на психологический климат в коллективе, регулирует характер взаимоотношений, при расстановке кадров учитывает психологическую совместимость. Конфликтные ситуации решаются своевременно и объективно. Часть вопросов до принятия окончательного решения подлежат обсуждению внутри коллектива. В связи с появлением новых сотрудников в коллективе работу по сплочению следует продолжать.

Принципы профессиональной этики и основные правила поведения, которыми руководствуется каждый член коллектива, представлен в Кодексе профессиональной этики педагогических работников.

2.6. Оценка партнерства и взаимодействия с обществом

Большое внимание в детском саду уделяется работе с социумом. Для обеспечения образовательной деятельности система взаимодействия с организациями-партнерами осуществляется на договорной основе о сотрудничестве.

✓ Дошкольными учреждениями города Рубцовска;

✓ МБОУ «Центр диагностики и консультирования»;

Дети направляются на ТПМПК в ЦДК для определения общего и речевого развития.

✓ МБОУ Профильный лицей № 24;

Проводятся совместные родительские собрания и мероприятия для будущих первоклассников.

✓ МБУК «Картинная галерея им. В.В.Тихонова»;

Дети и педагоги участвуют в конкурсах, а также посещают выставки «Картинной галереи».

✓ Городская библиотека № 8 МБУК «БИС» г.Рубцовска;

В соответствии с планом о сотрудничестве проводятся совместные мероприятия: Новогодние чудеса, Масленица, техника военных лет и др.

✓ Кукольным театром им. А.К. Брахмана;

✓ другие.

Взаимодействие осуществляется, в том числе и с использованием ИКТ-ресурсов.

2.7. Оценка информационной открытости МБДОУ

МБДОУ «Детский сад № 19 «Рябинка» имеет доступ к сети Интернет, имеет свою электронную почту ryabinka.detskiysad19@mail.ru, ds19.educrub.ru - адрес официального сайта МБДОУ. Вся информация о работе МБДОУ размещена не только на сайте организации, но и на Госпабликах: ИКОП «Сферум» (<https://sferum.ru/?p=dashboard&schoolId=220173694>), в VK мессенджере - <https://vk.com/public216662850>.

Структура официального сайта приведена в соответствии с требованиями законодательства.

Основные задачи сайта:

- ✓ формирование целостного позитивного имиджа МБДОУ;
- ✓ совершенствование информированности граждан о качестве предоставления образовательных услуг в МБДОУ;
- ✓ создание условий для взаимодействия всех участников образовательного процесса, социальных партнеров МБДОУ;
- ✓ организация и осуществление обмена педагогическим опытом;
- ✓ стимулирование творческой активности педагогических работников.

На сайте размещены требуемые законодательством нормативные документы, что обеспечивает открытость деятельности МБДОУ. У педагогов есть возможность разместить личные материалы для осуществления диссеминации педагогического опыта и демонстрации своих достижений.

Сайт имеет возможность обратной связи: можно направить администратору сообщение с запросом информации, задать вопрос и получить на него ответ и др.

Информация, представленная на сайте, регулярно обновляется и полностью соответствует установленным требованиям. В ходе проверки сайтов образовательных организаций МКУ «Управление образования» города Рубцовска – нарушений не выявлено.

Таким образом, информационный ресурс МБДОУ это инструмент гласности и прозрачности работы учреждения.

В управлении МБДОУ используются ИКТ-технологии. Посредством электронной связи педагогическим работникам рассылаются материалы, требующие изучения, новинки методической литературы в электронном приложении, полезные ссылки. В 2025 году заведующий использовала электронный документооборот. Система кадрового документооборота в 2025 году связана с порталом госуслуг и платформой «Работа в России», в соответствии с Федеральным законом от 22.11.2021 № 373-ФЗ, постановлением Правительства от 01.07.2022 № 1192. Трое работников МБДОУ оформили электронные подписи, что позволило сократить сроки исполнения поручений.

2.8. Оценка результативности и эффективности действующей в МБДОУ системы управления

Основным источником информации для анализа состояния деятельности учреждения, получения достоверных результатов деятельности всех участников образовательного процесса является контроль. Непосредственный контроль осуществляют заведующий, зам.зав. по ВМР, зам.зав. по АХЧ, старший воспитатель. Внутриучрежденческий контроль включен в план работы учреждения на год.

Организованная система контроля в МБДОУ включает в себя:

- ✓ Положение о внутриучрежденческом контроле «МБДОУ «Детский сад № 19 «Рябинка»;
- ✓ План - график контроля на 2024-2025 учебный год.

Эта система является эффективной, т.к. охватывает все аспекты работы детского сада и позволяет по результатам мониторинга выявить недостатки и наметить пути их устранения. Система контроля, контрольная деятельность является составной частью годового плана работы МБДОУ. Система контроля понятна всем участникам образовательных отношений. Осуществляется сбор, хранение и обработка получаемой информации с целью принятия управленческих решений.

Результаты внутриучрежденческого контроля в течение года доводились до сведения коллектива, подлежали обсуждению. Заведующим по результатам контроля были подготовлены приказы и утверждены планы мероприятий по ликвидации выявленных нарушений, проведены повторные контрольные мероприятия.

При принятии управленческих решений в МБДОУ «Детский сад № 19 «Рябинка» ведется учет соответствия действующему законодательству, четкая целенаправленность и адресность, реальность исполнения и контроль ранее принятых решений, их непротиворечивость, учет возможных отрицательных последствий и влияния внешних факторов, а также перспектив развития учреждения.

Выводы и рекомендации по разделу

В МБДОУ «Детский сад № 19 «Рябинка» создана система управления в соответствии с целями и содержанием работы учреждения, с учетом запросов участников образовательных отношений. Структура и механизм управления дошкольным учреждением определяет его стабильное функционирование. Демократизация системы управления способствует развитию инициативы всех участников образовательных отношений и позволяет оптимизировать управление, включить в пространство управленческой и образовательной деятельности педагогических работников и иных работников Учреждения, родителей (законных представителей). В соответствии с законодательством осуществляется прием, перевод и отчисление воспитанников. Согласно законодательным документам семьи воспитанников пользуются льготами: при приеме в учреждение и в части родительской платы. Работа педагогического коллектива МБДОУ с родителями организована в рамках равноправных партнерских взаимоотношений. Психологический климат в коллективе, между участниками образовательных отношений стабильный, комфортный, доброжелательный. МБДОУ сотрудничает с учреждениями образования, культуры, медицины и др. Учреждение информационно открыто. Функционирует официальный сайт на котором размещается информация удовлетворяющая запросы различных целевых групп, используются формы обратной связи такие как: «Интернет–приемная», «Гостевая книга» и др.

Раздел 3. Содержание и качество воспитательно-образовательного процесса

3.1. Программа развития МБДОУ

Программа развития была спроектирована на 2023 - 2026 год, исходя из конкретного анализа исходного состояния детского сада, территориальной специфики (возможности внешнего окружения детского сада), специфики контингента детей, потребности родителей (законных представителей) воспитанников в образовательных и иных услугах, а также с учетом возможных рисков в процессе реализации Программы и подписана Начальником МКУ «Управления образования» А.А. Мищериним. В связи с реализацией ФОП ДО с 01.09.2023 года, внесены изменения в программу развития в 2025 году на основании проведенного мониторинга инфраструктуры РППС и его результатов.

Качественные характеристики программы

- ✓ Актуальность - Программа ориентирована на решение наиболее значимых проблем для будущей системы образовательного процесса МБДОУ.
- ✓ Прогностичность - Программа отражает в своих целях и планируемых действиях не только сегодняшние, но и будущие требования к дошкольному учреждению.
- ✓ Рациональность - Программой определены цели и способы их достижения, которые позволят получить максимально возможные результаты.
- ✓ Реалистичность - Программа призвана обеспечить соответствие между целями программы и средствами.
- ✓ Целостность - наличие в Программе всех структурных частей, обеспечивающих полноту действий, необходимых для достижения цели (проблемный анализ, концептуальные положения и стратегия развития, план действий и предполагаемые результаты).
- ✓ Контролируемость - в программе определены конечные и промежуточные цели задачи, которые являются измеримыми, сформулированы критерии оценки результатов развития МБДОУ.

Нормативно-правовая адекватность - соотнесение целей программы и планируемых способов их достижения с законодательством федерального, регионального и муниципального уровней.

Индивидуальность - программа нацелена на решение специфических проблем МБДОУ при максимальном учете и отражении особенностей детского сада комбинированного вида, запросов и потенциальных возможностей педагогического коллектива, социума и родителей воспитанников.

Цель программы - обновление модели дошкольного образовательного учреждения, направленной на обеспечение доступного качественного разностороннего воспитания и развития детей в соответствии с современными требованиями

Основные концептуальные подходы, приоритеты, задачи

- ✓ Обновить содержание образования и педагогических технологий через переход на ФОП ДО и реализацию ФГОС дошкольного образования.
- ✓ Модернизировать систему управления образовательным учреждением в условиях деятельности в режиме развития, стимулировать образование общественных составляющих в управлении.
- ✓ Обеспечить эффективное и результативное функционирование и постоянный рост профессиональной компетентности стабильного коллектива.

✓ Совершенствовать систему здоровьесберегающей и здоровьесформирующей деятельности МБДОУ через реализацию профилактических и оздоровительных мероприятий.

Критерии оценки эффективности реализации программы:

✓ Успешная реализация ФГОС ДО в практике работы МБДОУ.

✓ Эффективная реализация новой образовательной программы МБДОУ.

✓ Сохранение и улучшение состояния здоровья детей, и как результат - повышение качества их образования.

✓ Социализация дошкольника, обеспечение необходимого уровня развития в соответствии с возрастом, успешный переход ребенка к обучению в общеобразовательные учреждения.

✓ Информационная открытость и эффективная система управления учреждением.

✓ Повышение профессионального мастерства педагогических работников дошкольного учреждения, овладение педагогическим коллективом инновационными методиками.

3.2. Образовательные программы, реализуемые в МБДОУ «Детский сад №19 «Рябинка»

Содержание образовательного процесса в МБДОУ определяется образовательной программой, которая разработана в соответствии с ФООП ДО, Конституцией Российской Федерации, Законом РФ «Об образовании». Педагогическим коллективом разработана образовательная программа и адаптированная образовательная программа, с учётом особенностей образовательного учреждения, образовательных потребностей и запросов воспитанников, кроме того учтены концептуальные положения ФООП ДО. Используются парциальные программы:

- Инновационная программа дошкольного образования «От рождения до школы» под редакцией Н.Е.Вераксы, Т.С.Комаровой, Э.М. Дорофеевой.

- Программа раннего развития детей «Маленькие ладошки» Л.С.Русановой.

- Программа логопедической работы по преодолению общего недоразвития речи у детей Т. Б. Филичевой, Г. В. Чиркиной.

- Парциальная программа психолога – педагогических занятий для дошкольников «Цветик-семицветик» Н.Ю. Куражевой.

- Авторская комплексно - целевая программа по этнокультурному образованию дошкольников.

Образовательная программа МБДОУ включает три основных раздела: целевой, содержательный и организационный, в каждом из которых отражается обязательная часть и часть, формируемая участниками образовательных отношений (обе части являются взаимодополняющими и необходимыми с точки зрения реализации целей и задач Программы).

Музыкальные руководители, инструкторы по физической культуре, педагог-психолог и учителя – логопеды разработали рабочие программы.

В Программе комплексно представлены образовательные области, обеспечивающие развитие личности, мотивации и способностей детей.

Таблица 8

Общие сведения о реализуемых образовательных программах

Название образовательной программы	Сроки освоения	Количество групп	Автор программ	Количество воспитанников
Образовательная программа МБДОУ «Детский сад № 19 «Рябинка» города Рубцовска	6 лет	Общеразвивающие группы - 9	Коллектив МБДОУ «Детский сад № 19 «Рябинка» города Рубцовска	126
Адаптированная образовательная программа МБДОУ «Детский сад № 19 «Рябинка» города Рубцовска	3 года	Группы для детей с ОНР - 5	Коллектив МБДОУ «Детский сад № 19 «Рябинка» города Рубцовска	61

Принципы построения образовательного процесса

- ✓ **Принцип нормативности.** Соответствие образовательной программы ДОУ Федеральной программе и ФГОС ДО, ФООП ДО, Федеральному закону «Об образовании в РФ».
- ✓ **Принципы корректирующего контроля и мониторинга качества взаимодействия всех субъектов воспитательно-образовательного процесса.**
- ✓ **Принцип интеграции.** Воспитательно-образовательный процесс, строится на основе взаимодействия всех образовательных областей.
- ✓ **Игровой принцип.** Занятия с детьми, в основе которых доминирует игровая деятельность.
- ✓ **Принцип комплексно–тематического построения воспитательно–образовательного процесса.** Осуществляется через реализацию совместных проектов, тематических, событийных праздников, развлечений и утренников.
- ✓ **Принцип системности.** Программа предусматривает решение программных образовательных задач не только в рамках занятийной деятельности, но и при проведении режимных моментов.
- ✓ **Принцип личностно–ориентированного подхода.** Предусматривает реализацию идей развивающего обучения, целью которого является развитие ребёнка в соответствии с его возрастными, психофизиологическими и индивидуальными особенностями.
- ✓ **Принцип компетентного подхода.** Предполагает, что достижения детей определяется совокупностью личностных качеств и компетенций ребёнка, обеспечивающих психологическую готовность ребенка к школе.

- ✓ **Принцип мобильности.** Изучение, исследование, анализ ситуаций в ДОУ и своевременное внесение корректив в структуру и содержание образовательной программы.
- ✓ **Принцип этнопедагогического подхода.** Учитывает специфику национальных и социокультурных условий Алтайского края, родного города.
- ✓ **Принцип функционирования детского сада как «открытой системы».**

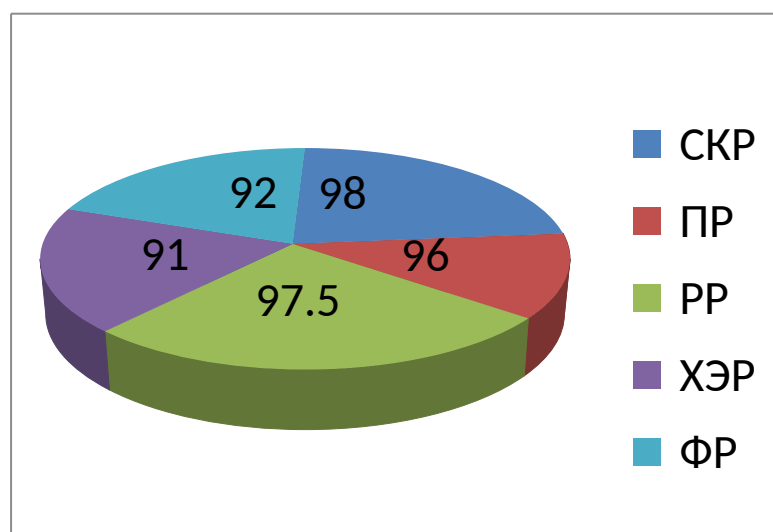
Таблица 9

Результаты освоения образовательных программ воспитанниками МБДОУ представлены в Таблице (данные на 31.05.2025 г.)

Уровень освоения	Образовательные области				
	«Социально –коммуникативное развитие»	«Познавательное развитие»	«Речевое развитие»	«Художественно –эстетическое развитие»	«Физическое развитие»
Высокий	85,3%	54,6%	69,3%	63,2%	60,5%
Средний	12,7%	41,4%	28,2%	27,8%	31,5%
Низкий	2%	4%	2,5%	9%	8%

Диаграмма 2

Образовательная программа



Результаты освоения адаптированной программы воспитанниками МБДОУ (данные на 31.05.2025 г.)

Всего в пяти специализированных группах обучалось 61 воспитанник, с диагнозом ОНР III уровня – 58 человек, дизартрия – 3 чел.

В группах реализовывалась адаптированная образовательная программа для детей с тяжелыми нарушениями речи, разработанная с учетом парциальной адаптированной образовательной программы Филичевой Т.Б., Чиркиной Г.В..

Выпущено в 2024-2025 учебном году – 20 человек.

Уровень освоения образовательной программы выпускниками:

- высокий уровень – 2 чел. (10%);

- средний уровень – 18 чел. (90%);
- низкий уровень – 0 чел. (0%).

По результатам обследования воспитанников членами психолого-педагогического консилиума рекомендовано направить в общеобразовательную школу 20 воспитанников. Из них 3 детям рекомендовано продолжить занятия с логопедом.

Выпущено:

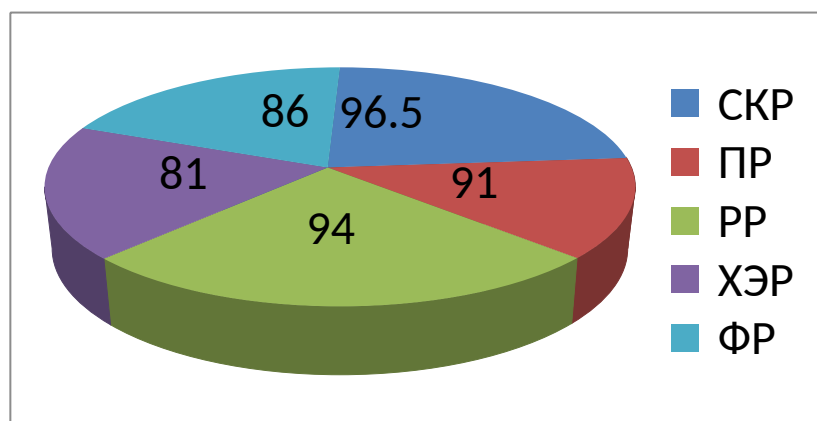
- с чистой речью – 17 чел.
- с нерезко выраженным недоразвитием речи – 3 чел.

По результатам психологической диагностики к обучению в школе готовы – 20 чел., «условно готов» – 0 человек.

В группах компенсирующей направленности для детей с ТНР остается на второй год обучения 41 воспитанник.

Диаграмма 3

Адаптированная образовательная программа



В 2025 году успешно решались задачи обеспечения **социальной адаптации** детей к условиям детского сада. Адаптация детей раннего возраста проходит в основном в легкой и средней степени тяжести за счет благоприятного эмоционально-психологического климата в коллективе, взаимодействия взрослых и детей.

Таблица 10

Показатели адаптации детей раннего возраста

Характер адаптации	Количество детей	% от общего кол-ва
Легкая	41	97,6
Средней тяжести	1	2,4
Тяжелая	-	-

Результатом осуществления образовательного процесса явилась качественная подготовка детей к обучению в школе. Готовность дошкольника к обучению в школе характеризует достигнутый уровень психологического

развития до поступления в школу. Образовательная программа реализуется в полном объеме.

Таблица 11

Итоги подготовки детей к школе

Число выпускников	Предпосылки учебной деятельности		Уровень актуального развития		
	сформированы	не сформированы	высокий	средний	низкий
49	49	-	18	31	
100%	100%	-	36,74%	63,26%	-

Выпускники МБДОУ востребованы в школах города. Распределение выпускников по школам:

- МБОУ «Лицей № 24» - 31 чел;
 - МБОУ «СОШ № 10 ККЮС» - 3 чел;
 - МБОУ «Лицей № 6» - 2 чел.
 - МБОУ «Гимназия № 11» - 2 чел;
 - МБОУ «Гимназия № 3» - 2 чел;
 - МБОУ «Лицей № 7» - 1 чел;
 - МБОУ «СОШ № 23» - 3 чел;
 - МБОУ «СОШ № 13» - 1 чел;
 - МБОУ «СОШ № 1» - 3 чел;
- Выезд из города – 1 чел.

Анализ реализации образовательной Программы:

✓ Образовательная Программа МБДОУ и Адаптированная образовательная Программа за отчетный период полностью реализована, что свидетельствует о правильности выбора коллективом стратегии развития МБДОУ, его приоритетов и ориентиров на конечные результаты:

- ✓ повысилось качество образования;
- ✓ безболезненно проходит процесс адаптации детей к ДОУ;
- ✓ дети проявляют высокую познавательную активность,
- ✓ выполнение государственного образовательного стандарта прослеживается по всем направлениям;
- ✓ коллектив ДОУ работает над тем, чтобы повысить авторитет у родителей воспитанников.

Поставленные задачи были выполнены в результате того, что в МБДОУ:

- скоординирована административно-хозяйственная система работы;
- созданы необходимые условия для успешного развития личности ребенка и каждого взрослого в единой воспитательно-образовательной системе;
- проведена работа по повышению педагогического мастерства педагогов.

Анализ выполнения Муниципального задания

Год	Оценка выполнения МЗ по критерию «объемы оказания государственных услуг» (%)	Оценка выполнения МЗ по критерию «качество оказания государственных услуг»(%)
2023	102,6	107,3
2024	97,1	103,6
2025	96,5	106,1
Среднее значение	98,7	105,6

3.3. Воспитательная работа

Воспитательная работа строится в соответствии с ОП ДОУ, её разделом Рабочая программа воспитания и календарный план воспитательной работы МБДОУ. Календарный план воспитательной работы скорректировали согласно перечню мероприятий, которые были рекомендованы к реализации в рамках календарного плана воспитательной работы на 2025/2026 учебный год, из письма Минпросвещения от 29.08.2025 № 06-1211 .

Цель воспитательной работы в МБДОУ: создание благоприятных социально-педагогических условий для максимального развития ребенка, раскрытия его способностей и его самореализации; обеспечения чувства психологической защищенности, успешной социализации в обществе.

В рабочей программе воспитания отражены направления воспитательной работы ДОУ:

- Ценности Родины и природы;
- Ценности жизни, милосердия и добра;
- Ценности человека, семьи, дружбы, сотрудничества;
- Ценности знания;
- Ценности здоровья;
- Ценности труда;
- Ценности культуры и красоты.

Технология реализации воспитательной системы МБДОУ предусматривает:

✓ Личностно-ориентированное взаимодействие детей друг с другом, детей и взрослых, педагогов и родителей.

✓ Конструирование образовательного процесса осуществляется на основе модели субъект-субъектного взаимодействия педагога с детьми и их родителями. Реализация модели субъект-субъектного взаимодействия основана на способности конструировать воспитательный процесс на основе педагогической диагностики.

✓ Открытость педагогического процесса, сотрудничество педагогического коллектива детского сада с родителями, другими учреждениями города.

Воспитательно-образовательный процесс в МБДОУ строится в соответствии с действующим законодательством, с учётом индивидуальных особенностей детей, с использованием разнообразных форм и методов, в тесной взаимосвязи воспитателей, специалистов и родителей. С целью выбора стратегии для эффективного взаимодействия с родителями ежегодно проводится количественный и качественный анализ семей дошкольников (см.таблицу 4,5)

Реализация воспитательной деятельности МБДОУ в 2025 году осуществлялась, в соответствии с годовым планом работы.

Таблица 13

Критерии оценки состояния здоровья детей за 2025 год

Общая заболеваемость на 1000 (чел)	острая заболеваемость 1000	Заболеваемость детей:		Часто болеющие дети (чел)	Дети с отклонениями в состоянии здоровья		Медицинская группа по физической культуре			Дети, функционально незрелые к обучению (чел)	Нуждаются в оздоровительных мероприятиях (чел)	группа здоровья			
		в днях	в случаях		(чел)	из них имеют хронические заболевания	Основная (чел) с 6 лет	Подготовительная (чел)	Специальная (чел)			1	2	3	4
2006	1824	22,2	3,8	4	26	11	48	0	0	0	9	127	60	2	0

В учреждении проводилась работа с использованием здоровьесберегающих технологий. В МБДОУ созданы условия, отвечающие медицинским и воспитательно-образовательным требованиям по сохранению и укреплению здоровья детей.

Состояние помещений детского сада соответствует гигиеническим требованиям, световой, воздушной и питьевой режимы поддерживаются в норме. Инструктор по физкультуре проводит работу по физическому воспитанию.

Регулярно проводится анализ эффективности оздоровительной деятельности и корректируется дальнейшая работа, учитываются все сопутствующие заболевания. Медицинской сестрой проводится анализ посещаемости и заболеваемости детей. Результаты анализа и возможные причины заболеваний обсуждаются с воспитателями, принимаются меры по устранению выявленных причин заболеваемости, зависящих от дошкольного учреждения.

Госсимволы в обучении и воспитании

С 2022 года в соответствии с письмом Минпросвещения от 15.04.2022 №СК-295/06 государственные символы России включены в пространственную образовательную среду детского сада. В 2025 году воспитательно-образовательная работа осуществлялась в соответствии с календарным планом воспитательной работы. В рамках патриотического воспитания осуществлялась работа по формированию представлений о государственной символике РФ: герба, флага и гимна РФ. Деятельность была направлена на формирование у дошкольников ответственного отношения к государственным символам РФ в рамках всех образовательных областей, посредством тематических занятий, бесед, культурно-досуговых мероприятий.

3.4. Дополнительное образование

Потенциал дополнительного образования используется для построения единого образовательного пространства (педагоги, дети, родители, профессиональные сообщества), обеспечивает повышение качества образовательных услуг. Созданная система в детском саду помогает дошкольникам реализовать свои способности под руководством опытных руководителей. Дополнительное образование дошкольников осуществляют специалисты МБДОУ «Детский сад № 19 «Рябинка» во второй половине дня один раз в неделю.

Таблица 14

В течение учебного года в МБДОУ проводились занятия в кружках:

№ п/п	Название кружка	Руководитель кружка	Кол-во детей
1	«Легенды Алтая»	Кожевникова Н.В.	10
2	«Мукосолька»	Нескоромных И.Н. Савенко О.В.	10 9
3	«Сударыня»	Левченко С.А Лунева Н.А.	10 10

Охват детей дополнительными образовательными услугами 62 ребенка, что составляет 83% детей от 5 до 7 лет (целевой показатель 80% выполнен).

В МБДОУ имеются помещения для осуществления дополнительной деятельности: изолированный физкультурный и музыкальный залы, кабинет педагога – психолога, «Горница», Мини – музей воинской славы «Я помню, я горжусь!».

Материально-техническое обеспечение позволило полностью реализовывать программы дополнительного образования. В МБДОУ созданы психолого – педагогические условия для полноценного развития и становления совершенствующейся социальной личности, защиты прав ребенка на получение образования и развитие в соответствии со своими потенциальными возможностями в реальных условиях его существования. С целью максимального удовлетворения родителей (законных представителей) на получение качественных дополнительных образовательных услуг, в 2025 году по результатам анкетирования был расширен спектр предоставляемых МБДОУ

дополнительных образовательных услуг. Были оформлены и начали успешно функционировать с 1 октября 2025 года платные образовательные услуги:

Диаграмма 4



В результате охват детей дополнительными образовательными услугами к концу 2025 года составил 100%.

3.5. Изучение мнения участников образовательных отношений

В соответствии с Федеральным законом «Об образовании в Российской Федерации» одной из основных задач, стоящих перед детским садом, является «взаимодействие с семьей для обеспечения полноценного развития ребенка».

В детском саду сложилась система мероприятий с родителями воспитанников. В основе этой системы - изучение контингента родителей, педагогическое просвещение, информирование родителей, включение родителей в образовательный процесс, привлечение родителей к участию в реализации образовательной программы ДООУ, руководству дошкольным образовательным учреждением, ежегодное изучение мнения родителей о качестве образовательной деятельности МКДОУ позволяет нам видеть сильные стороны образовательной деятельности и выделять стороны, требующие корректировки и улучшения.

Таблица 15

Выявление удовлетворенности родителей качеством образования, работой дошкольного образовательного учреждения в 2025 году

Возраст детей	Наименование показателя	Полностью удовлетворяет %	Частично удовлетворяет %
От 1 года до 3 лет	Доля родителей (законных представителей), удовлетворенных качеством предоставляемой услуги	100	-
От 3 до 8 лет	Доля родителей (законных представителей), удовлетворенных качеством предоставляемой услуги	100	-
От 1 года до 3 лет	Доля родителей (законных представителей), удовлетворенных условиями предоставляемой услуги	100	-
От 3 до 8 лет	Доля родителей (законных представителей), удовлетворенных условиями предоставляемой услуги	100	-

Так 100 % родителей удовлетворены качеством дошкольного образования в ДООУ, уточняя его содержательные характеристики.

Открытость МБДОУ обеспечивалась путем информирования родителей (законных представителей) через информационные стенды для родителей (законных представителей) и официальный сайт МБДОУ.

Выводы и рекомендации по разделу

Организация педагогического процесса отмечается гибкостью, ориентированностью на возрастные и индивидуальные особенности детей, что позволяет осуществить личностно-ориентированный подход к детям. Содержание образовательно-воспитательной работы соответствует требованиям социального заказа (родителей), обеспечивает обогащенное развитие детей за счет использования базовой и дополнительных программ. Запланированная воспитательно-образовательная работа на 2025 год выполнена в полном объеме. Уровень готовности выпускников к обучению в школе – выше среднего.

Необходимо повышать качество образовательного процесса путём активизации деятельности педагогов по внедрению инновационных технологий в воспитательно-образовательный процесс, учитывать образовательные потребности родителей (законных представителей) воспитанников. Постоянно уделять внимание формированию навыков безопасного поведения, воспитанию сознательного отношения к своему здоровью и потребности в здоровом образе жизни.

Раздел 4. Организация образовательного процесса

Календарный учебный график на 2024 - 2025 учебный год составлен в соответствии с Федеральным законом от 29.12.2012 г. № 273-ФЗ «Об образовании в РФ, Приказом Министерства просвещения РФ от 15 мая 2020 г. № 236 "Об утверждении Порядка приема на обучение по образовательным программам дошкольного образования" (с изменениями и дополнениями), приказом Министерства просвещения РФ от 18.08.2025 г. № 609 «Об утверждении порядка на обучение по образовательным программам дошкольного образования», актуальными СанПиН требованиями, Уставом МБДОУ.

Продолжительность учебного года:

- ✓ начало учебного года – 01 сентября 2024 года;
- ✓ окончание учебного года 31 мая 2025 года;
- ✓ продолжительность учебного года – 36 недель, из них:
- ✓ продолжительность первого полугодия – 16 недель;
- ✓ продолжительность второго полугодия – 20 недель
- ✓ зимние каникулы с 31 декабря 2024 г. по 09 января 2025 г.
- ✓ летние каникулы с 01 июня по 31 августа 2025 года.

Регламентация образовательного процесса:

продолжительность учебной недели – 5 дней;
продолжительность учебных занятий и дни проведения занятий утверждены расписанием учебных занятий на 2024-2025 учебный год и приказом заведующего.

Недельная образовательная нагрузка составляет:

- ✓ в группах раннего возраста (1-3 года) - 1 час 40 мин. в неделю, продолжительность непосредственно образовательной деятельности 10 мин.;
- ✓ в младшей группе (3 – 4 года) – 2 часа 45 мин. в неделю, продолжительность непосредственно образовательной деятельности 15 минут;
- ✓ в средней группе (4 – 5 лет) – 4 часа в неделю, продолжительность непосредственно образовательной деятельности 20 минут
- ✓ в старшей группе (5 – 6 лет) - 6 часов 25 мин. в неделю, продолжительность непосредственно образовательной деятельности 25 минут;
- ✓ в подготовительной группе (6 – 7 лет) – 8 часов в неделю, продолжительность непосредственно образовательной деятельности 30 минут.

Образовательная деятельность основана на комплексно-тематическом принципе построения образовательного процесса, предусматривает решение программных образовательных задач в совместной деятельности взрослого и детей и самостоятельной деятельности детей не только в рамках непосредственно образовательной деятельности, но и при проведении режимных моментов в соответствии со спецификой дошкольного образования.

Проведение мониторинга достижения детьми планируемых результатов освоения программы предусматривает организацию стартового и итогового мониторинга. Мониторинговое обследование органично включено в образовательный процесс, и проводится посредством бесед и наблюдений.

Основными задачами плана организованной образовательной деятельности являются:

- ✓ регулирование объема образовательной нагрузки;
- ✓ реализация ФОП ДО, Федерального государственного образовательного стандарта в образовательном процессе в МБДОУ;
- ✓ обеспечение единства всех уровней (федерального, регионального и ДОУ).

В 2025 году в МБДОУ «Детский сад № 19 «Рябинка» функционировало:

7 групп общеразвивающей направленности и 5 групп компенсирующей направленности укомплектованных в соответствии с возрастными нормами.

Режим дня соответствует возрастным особенностям детей и условиям МБДОУ.

Общий объем самостоятельной деятельности детей соответствует требованиям действующего СанПиН. На самостоятельную деятельность детей 3 - 7 лет (игры, подготовка к образовательной деятельности, личная гигиена) в режиме дня отводится не менее 3 - 4 часов.

Образовательную деятельность, требующую повышенной познавательной активности и умственного напряжения детей, организована в первую половину дня.

Обновление содержания образовательного процесса идет через реализацию разработанной модели образовательного процесса, внедрение личностно-ориентированных технологий, мониторинга оценки качества образовательного процесса.

Структура образовательного процесса

Структура образовательного процесса включает следующие компоненты:

- ✓ организованная образовательная деятельность;
- ✓ образовательная деятельность в режимных моментах;
- ✓ самостоятельная деятельность детей;
- ✓ взаимодействие с семьями.

Учебный план состоит из обязательной и вариативной частей.

Обязательная часть организованной образовательной деятельности с детьми организуется утром и во вторую половину дня.

Учебный план МБДОУ ориентирован на организацию организованной образовательной деятельности в режиме 5-ти дневной рабочей недели. Продолжительность учебного года составит не менее 36 недель.

Учебный план составлен для организации деятельности с детьми раннего возраста с 1 до 3 лет и дошкольного возраста с 3 до 7 лет. Организованная образовательная деятельность в группе раннего возраста проводится преимущественно по подгруппам, сформированным с учетом уровня развития воспитанников. В соответствии с требованиями СанПиН В первой половине дня в младших, средних и старших группах планируются не более двух НОД, а в подготовительных группах – не более трех.

Организованная образовательная деятельность по музыкальному развитию и физическому развитию проводится со всей группой. Перерывы между организованной образовательной деятельностью составляют не менее 10 минут. В середине ООД статического характера проводится физкультурная минутка (продолжительность 2-3 минуты).

Содержание Программы в полном объеме реализуется в совместной и специально организованной деятельности педагогов и детей, а также через оптимальную организацию самостоятельной деятельности детей.

Выводы и рекомендации по разделу

Образовательный процесс в МБДОУ организован в соответствии с требованиями, предъявляемыми законодательством к дошкольному образованию и направлен на сохранение и укрепление здоровья воспитанников, предоставление равных возможностей для их полноценного развития и подготовки к дальнейшей учебной деятельности и жизни в современных условиях.

Уровень усвоения задач образовательной и адаптированной программы дошкольного образования стабильно высокий, имеет положительную динамику. Календарный учебный график и учебный план образовательной деятельности составлен в соответствии с современными дидактическими, санитарными и методическими требованиями, содержание выстроено в соответствии с ФГОС ДО. При составлении плана учтены предельно допустимые нормы учебной нагрузки.

Однако необходимо обеспечивать педагогические условия для дальнейшего развития.

Раздел 5. Кадровое обеспечение

Анализ кадрового состава показал, что в 2025 году укомплектованность кадрами составила 100% (в соответствии с показателями качества оказания муниципальной услуги).

Педагогическими кадрами дошкольное учреждение укомплектовано полностью. В МБДОУ работает 27 педагогов, в том числе:

- ✓ Заведующий
- ✓ заместитель заведующего по ВМР
- ✓ старший воспитатель
- ✓ воспитатель – 17
- ✓ инструктор по физической культуре – 1
- ✓ музыкальный руководитель – 2,
- ✓ учитель-логопед- 4

Таблица 16

Анализ качественного состава педагогического коллектива МБДОУ по стажу работы (без административного персонала)

Всего педагогов	от 0 до 2 лет		От 2 до 5 лет		от 5 до 10 лет		От 10 до 15 лет		От 15 до 20 лет		Свыше 20 лет	
	Кол-во	%	Кол-во	%	Кол-во	%	Кол-во	%	Кол-во	%	Кол-во	%
25	0	0	3	12%	1	4%	5	20%	3	12%	13	52%

Диаграмма 5

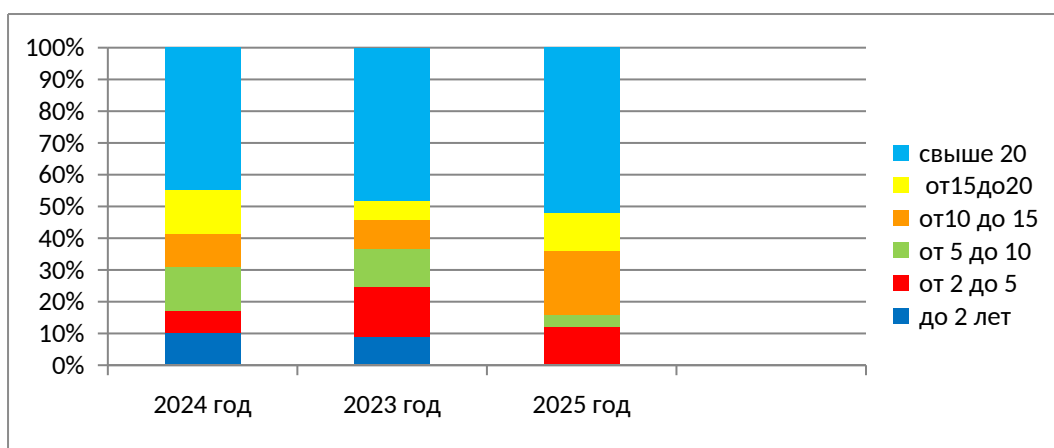


Таблица 17

Анализ качественного состава педагогического коллектива МБДОУ по возрасту

Всего педагогов	до 30 лет	От 30 до 34 лет	От 35 до 44 лет	До 45 до 50 лет	До 51 до 60 лет	Свыше 60 лет

	Кол-во	%	Кол-во	%	Кол-во	%	Кол-во	%	Кол-во	%	Кол-во	%
25	0	0	2	8%	4	16%	5	20%	10	40%	4	20%

Диаграмма 6

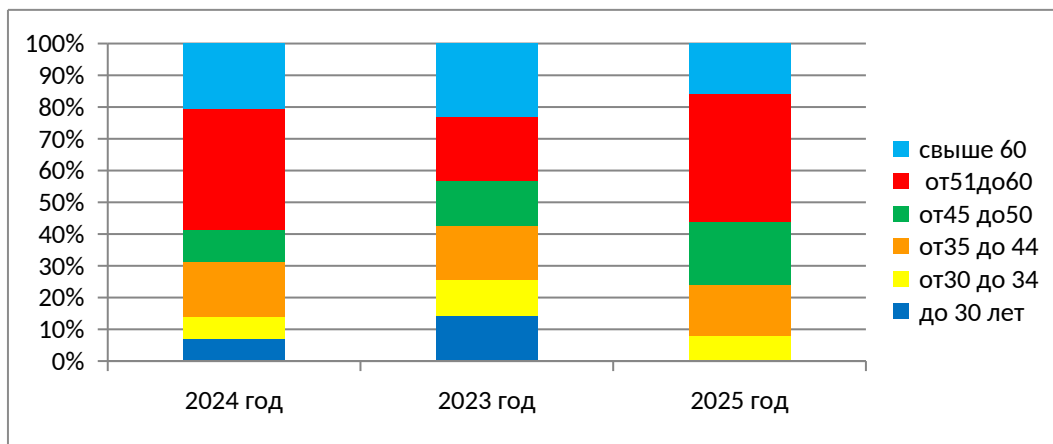
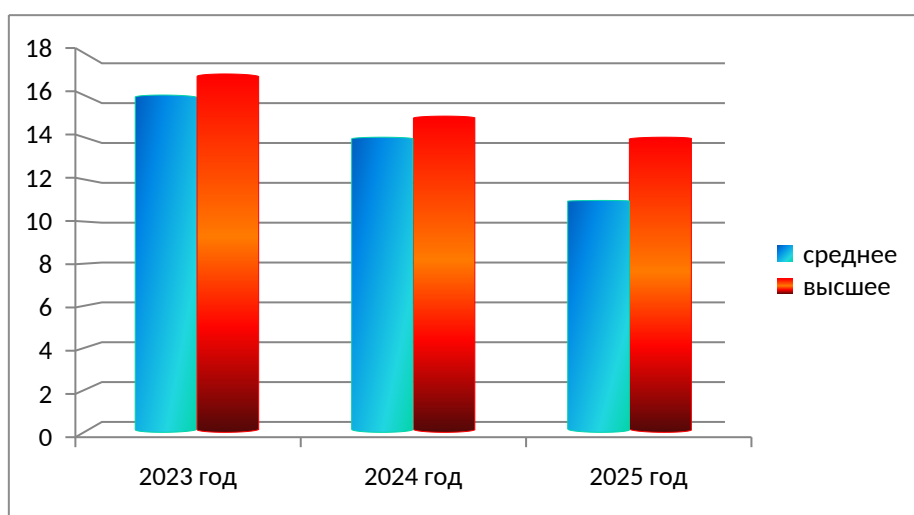


Таблица 18

Образовательный уровень педагогов

Всего педагогов	Высшее		Среднее специальное (педагогическое)		Заочное обучение в вузе		Заочное обучение в колледже	
	Кол-во	%	Кол-во	%	Кол-во	%	Кол-во	%
25	14	56	11	44	0	0	0	0

Диаграмма 7



Одним из качественных показателей профессиональной компетенции педагогических работников является уровень квалификационной категории.

В 2025 году 1 педагог проходил аттестацию на 1 квалификационную категорию и 1 педагог проходил аттестацию на высшую квалификационную категорию. Аттестацию проходили по Порядку аттестации педагогических работников, который вступил в силу с 1 сентября 2023 г. в соответствии с Приказом Министерства Просвещения России №196 от 24.03.2023г. На основании данного приказа в МБДОУ разработано и утверждено новое Положение «Порядок проведения аттестации педагогических работников МБДОУ «Детский сад № 19 «Рябинка».

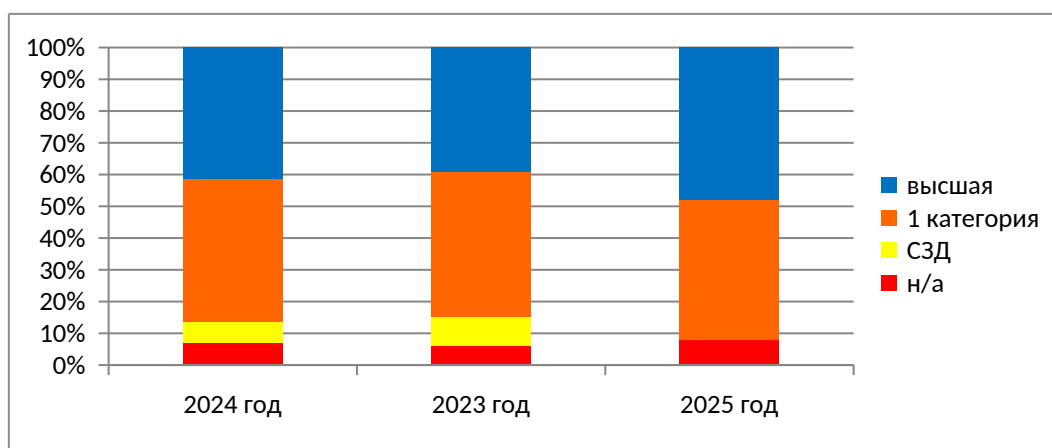
В соответствии с п.8.2.6 Регионального отраслевого соглашения по организациям Алтайского края, осуществляющим образовательную деятельность, на 2025-2027 годы 11 педагогов прошли аттестацию на 1 квалификационную категорию бессрочно и 12 педагогов прошли аттестацию на высшую квалификационную категорию бессрочно.

Таблица 19

Уровень квалификации педагогов

Всего педагогов	Педагоги высшей категории		Педагоги первой категории		Соответствие занимаемой		Педагоги без категории.	
	Кол-во	%	Кол-во	%	Кол-во	%	Кол-во	%
25	12	48%	11	44%	0	0	2	8%

Диаграмма 8



Т.о. количество не аттестованных педагогов в 2025 году значительно уменьшилось.

Дополнительное профессиональное образование. Повышение квалификации педагогов составляет 100%. В 2025 году КПК по теме: «Просвещение родителей (законных представителей) раннего, младшего и дошкольного возраста в ДОУ» прошли 4 человека – Мулина С.И., Тырышкин В.Т.А., Загурская К.В., Варова М.В., АИРО, г.Барнаул, 72 часа. ПК по теме: «Организация Галереи в образовательной организации для решения задач художественно-эстетического и познавательного развития детей на основе

интегративного подхода» прошли 2 педагога – Савенко О.В., Полякова О.И., АНО ДПО «Институт образовательных технологий», г.Москва, 72 часа. Кроме этого все педагоги прошли ПК по теме «Внедрение ФОП ДО», 36 ч., 08.06.2023г.

С сентября 2025 года действуют нормы Закона об образовании, которые четко описывают, в каких организациях педагоги могут проходить дополнительное профессиональное образование. На 2025/26 учебный год составили графики повышения квалификации педагогических работников с учетом части 5.2 статьи 47 Федерального закона от 29.12.2012 № 273-ФЗ. Запланировали обучение:

- 12 педагогов в ООО ЦПКиП «Луч знаний» г.Москва, 72 ч.

Сокращение бюрократической нагрузки. В связи с утверждением приказа Минпросвещения от 06.11.2024 № 779 детский сад провел анализ документации, которую ведут педагогические работники, реализующие основную образовательную программу дошкольного образования. С марта 2025 года действует новый Перечень документов, подготовка которых осуществляется педагогическими работниками:

- журнал посещаемости;

- календарно-тематический план.

Значительную часть документов перевели в электронный вид и поручили вести непедагогическим работникам.

Все мероприятия с педагогами по реализации ФОП ДО осуществляются в соответствии с Планом реализации ФОП, размещенном на сайте МБДОУ (<https://ds19.educrub.ru/?q=node/1125>). Также педагоги проходят обучение, участвуют в городских методических объединениях, посещая семинары, тренинги, педагогические лектории, мастер-классы.

В 2025 году педагоги МБДОУ Пахомова Я.С., в составе команды заняли 2 место в Региональном фестивале КВН «Дошкольный переполох» среди работников дошкольных организаций.

В МБДОУ необходимо повышать творческую активность педагогов через участие в конкурсах профессионального мастерства, публикации, обобщение и диссеминацию педагогического опыта на педагогических советах, семинарах, практикумах города, края, направленных на развитие профессиональных компетенций молодых педагогов ДОУ.

Учет микротравм и профилактика травматизма

С марта 2022 года детский сад ведет учет микротравм работников. Приказ Минтруда от 15.09.2021 № 632н. Заявления работников по итогам 2025 года отсутствуют. В МБДОУ разработан и утвержден план по мерам профилактики травматизма.

Анализ обеспеченности МБДОУ трудовыми ресурсами, изучение показателей профессионального и квалификационного уровня кадров, свидетельствуют об отсутствии кризисной ситуации.

Комплексная безопасность детей

Безопасность МБДОУ является приоритетной направленностью в деятельности администрации детского сада и педагогического коллектива. Объектом этой деятельности являются: соблюдение требований пожарной

безопасности, охраны труда и техника безопасности, мероприятия гражданской обороны, обеспечение антитеррористической защищенности и меры по предупреждению террористических актов, профилактика детского дорожно-транспортного травматизма, обеспечению санитарно-эпидемиологического благополучия, информационная безопасность, а также профилактика различного рода травматизма детей.

Работа с детьми включает в себя формирование у детей представлений об опасных и вредных факторах, чрезвычайных ситуациях и воспитание навыков адекватного поведения в различных неординарных ситуациях.

Работа с сотрудниками строится на изучении нормативно-правовых документов, локальных актов, приказов по учреждению, инструкций по технике безопасности, должностных инструкций и обеспечении контроля за исполнением данных инструкций. Работа с родителями носит профилактическую направленность. На каждый вид деятельности инженером по ОТ и ТБ разработаны планы, которые были выполнены в 2025 году в полном объеме.

В 2025 году проведена специальная оценка условий труда (СОУТ). Отчет о проведении СОУТ, 25 рабочих мест, размещен на сайте МБДОУ https://ds19.educrub.ru/sites/default/files/meropr/Отчет%20по%20Соут_merged-1.pdf

В 2025 году при реализации мер по комплексной безопасности детей были обновлены брелки (КТС) как в 1-й так и во 2-й корпус МБДОУ.

Выводы и рекомендации по разделу

МБДОУ «Детский сад № 19 «Рябинка» укомплектован кадрами в полном объеме. Педагоги постоянно повышают свой профессиональный уровень, эффективно участвуют в работе методических объединений, знакомятся с опытом своих коллег и других дошкольных учреждений. Мероприятия по повышению педагогического, психологического, методического, профессионального уровней педагогических работников МБДОУ выполнены. Администрации МБДОУ постоянно следит за графиком ДПО педагогов, планирует мероприятия по работе с педагогическими кадрами на новый учебный год с учетом изменений. За данный период произошел рост квалификационного уровня педагогов.

Раздел 6. Учебно-методическое обеспечение

В МБДОУ сложилась система методической работы. Методическое руководство осуществляют: заместитель заведующего по воспитательной и методической работе Тырышкина Татьяна Александровна и старший воспитатель Мулина Светлана Ивановна.

Методическая работа ориентирована на достижение и поддержку высокого качества воспитательно-образовательной работы в МБДОУ.

Для стимулирования педагогов в повышении уровня профессиональных компетентностей созданы условия:

- ✓ разработаны критерии оценки труда работника, по которым осуществляются стимулирующие выплаты;
- ✓ составлены и обновлены должностные инструкции;

- ✓ создаются ситуации успеха, демонстрации достижений мастера (открытые занятия, выставки, мастер – классы);
- ✓ организуется обмен опытом;
- ✓ оказывается консультативная, методическая помощь;
- ✓ проводится аттестация и др.

2025 год объявлен Годом защитника Отечества. В соответствии с этим в МБДОУ был актуализирован план взаимодействия с семьями воспитанников и календарный план воспитательной работы с детьми. В соответствии с приказом Министерства образования и науки Алтайского края № 1209 от 02.12.2024 МБДОУ является *региональной пилотной площадкой* по внедрению программы просветительской деятельности для родителей (законных представителей) детей, посещающих дошкольные образовательные организации. На сайте МБДОУ создана новая вкладка «Просвещение родителей» <https://ds19.educrub.ru/?q=node/1157>. В декабре 2025 года прошел педагогический совет «Реализация программы «Просвещение родителей» в ДОУ. Патриотическое воспитание».

В 2025 году родители активно принимали участие в различных семейных муниципальных конкурсах. Старшим воспитателем был обобщен опыт работы по теме: «Сотрудничество ДОУ и семьи в реализации ФГОС и ФОП ДО при формировании гражданско-патриотических чувств. Конкурсное движение», «Патриотическое воспитание», «Мини-музей МБДОУ «Я помню. Я горжусь.» (Презентации <https://ds19.educrub.ru/?q=node/1157>.) Зам.зав.по ВМР обобщила опыт работы по теме: «Этнокультурное образование детей и взрослых в ДОУ» (Презентация <https://ds19.educrub.ru/?q=node/1172>)

На базе методического кабинета анализируются проблемы жизнедеятельности МБДОУ, создаются программы: Программа развития МБДОУ; Образовательная программа МБДОУ; программа «Здоровье», рабочие программы узких специалистов и др.

Для реализации права педагога на профессиональный личностный рост разработан алгоритм самообразования, созданы условия для использования личных достижений педагогов в интересах МБДОУ.

Для молодых специалистов разработана программа по оказанию им методической помощи. Детский сад с 2024 года реализует региональную целевую *модель наставничества* педагогических работников. С 1 марта 2025 года трансформировали систему наставничества в детском саду, чтобы соблюсти новые требования статьи 351.8 Трудового кодекса Российской Федерации «Особенности регулирования труда работников, выполняющих работу по наставничеству в сфере труда». На сайте МБДОУ создана вкладка «Год педагога и наставника» с разработанной программой наставничества: <https://ds19.educrub.ru/?q=node/1116>. В 2025 году в связи с отсутствием молодых специалистов наставнические пары отсутствуют.

За 2025 год обновился фонд учебно-методической литературы по Федеральной образовательной программе дошкольного образования, что

позволило реализовать ОП ДООУ в соответствии с ФГОС ДО, полностью выполнить поставленные годовые задачи.

Активно используются ИКТ: в управлении процессом реализации ОП, в обеспечении образовательного процесса, для проведения мониторинга, создан сайт для взаимодействия со всеми участниками образовательного процесса, в том числе с родителями, с органами управления образования, другими МБДОУ, социальными институтами. Педагоги имеют возможность пользоваться как фондом учебно-методической литературы, так и электронно-образовательными ресурсами. В 2024 году электронное и дистанционное обучение детей при реализации образовательных программ не осуществлялось.

Выводы и рекомендации по разделу

Учебно-методическое обеспечение в МБДОУ достаточно для организации образовательной деятельности и эффективной реализации образовательных программ. В методическом кабинете созданы условия для возможности организации совместной деятельности педагогов, однако кабинет необходимо пополнить наглядно-дидактическими пособиями. Программы и технологии, реализуемые в детском саду, скоординированы, что обеспечивает целостность педагогического процесса. В рамках реализации годовых задач по организационно-методической работе в 2025 году были проведены педсоветы в соответствии с годовым планом работы.

Для обеспечения качественного воспитания, образования и развития дошкольников в соответствии с ФГОС ДО необходимо продолжать обновление методического и дидактического обеспечения к ОП, особое внимание уделить игровым развивающим технологиям и использованию ИКТ.

Раздел 7. Информационное обеспечение

Информация выступает сегодня как один из главных ресурсов, поэтому информационно-аналитическая деятельность является одним из основных инструментов управления дошкольным учреждением. Информация нужна всем: руководителю, сотрудникам, родителям, населению микрорайона, заинтересованным организациям и т.д.

В МБДОУ создана единая информационная образовательная среда:

E-mail: ryabinka.detskiysad19@mail.ru , **сайт** ds19.educrub.ru

Доступ в Интернет дал возможность начать работу по внедрению в МБДОУ электронного документооборота

Сайт МБДОУ дает возможность:

- ✓ родителям получать информацию о жизни МБДОУ, реализуемых программах, приоритетах, планируемых мероприятиях и дает возможность обратной связи;
- ✓ является источником информации учебного, методического и воспитательного характера;
- ✓ обеспечивает доступность информации о МБДОУ широкому кругу участников образовательного процесса (родителям, социальным партнёрам) и потенциальным потребителям услуг;

✓ популяризирует деятельность МБДОУ, позволяет осуществлять обмен опытом с передовыми дошкольными образовательными организациями.

Информационные интернет-ресурсы:

- ✓ Федеральный портал "Российское образование" <http://www.edu.ru>
- ✓ Информационная система "Единое окно доступа к образовательным ресурсам" <http://window.edu.ru>
- ✓ Единая коллекция цифровых образовательных ресурсов <http://schoolcollection.edu.ru>
- ✓ Федеральный центр информационно - образовательных ресурсов <http://fcior.edu.ru>
- ✓ САНПиН в ДОУ <http://zakon.edu.ru>
- ✓ Ссылка на официальный сайт ФГОС - <http://www.standart.edu.ru>

Функционирование информационной образовательной среды в МБДОУ для организации управленческой, методической и педагогической деятельности обеспечивается техническими средствами, сетевыми и коммуникационными устройствами:

- ✓ Персональный компьютер – 7
- ✓ Ноутбук – 16
- ✓ Цветной принтер – 2
- ✓ МФУ (многофункциональное устройство) – 9
- ✓ Мультимедийная система (проектор, экран) – 2
- ✓ Мини –проектор (переносной) -1
- ✓ Видеокамера – 1
- ✓ Цифровой фотоаппарат – 2.

Компьютеры и ноутбуки предназначенные для управленческой и педагогической деятельности, имеют выход в интернет.

Для полноценного обеспечения информационной открытости в ДОУ оформлены и постоянно обновляются информационные стенды, родительские уголки, выставки.

Выводы и рекомендации по разделу

МБДОУ обеспечено современной связью, это одно из важнейших звеньев информационно-образовательной среды, обеспечивающее необходимое качество образования и предоставление необходимых условий для развития всех субъектов образовательного процесса. Информационное обеспечение МБДОУ позволяет на достаточно высоком уровне организовать взаимодействие всех участников образовательных отношений. Необходимо провести обучение с педагогами по освоению ИКТ – технологий, оснащение педагогов групп и узких специалистов оргтехникой.

Раздел 8. Материально-техническая база

МБДОУ владеет, пользуется и распоряжается закрепленным за ним на праве оперативного управления имуществом в соответствии с его назначением и законодательством Российской Федерации. МБДОУ располагается в 2 корпусах. Общая площадь помещений, в которых осуществляется

образовательная деятельность, в расчете на одного воспитанника - 846,52 кв. м. Площадь помещений для организации дополнительных видов деятельности воспитанников - 259,72 кв.м *Проведен мониторинг инфраструктуры РППС.* В качестве ориентира использовали Перечень средств обучения и воспитания, необходимых для реализации образовательных программ дошкольного образования, присмотра и ухода за детьми в организациях, осуществляющих образовательную деятельность по образовательным программам дошкольного образования, в целях реализации мероприятий государственной программы Российской Федерации «Развитие образования» по капитальному ремонту, строительству и оснащению зданий указанных организаций, утвержденный приказом Минпросвещения России от 25.12.2024 № 1057 (далее – Перечень).

Все оснащение разделили по четырем блокам: внутренние помещения, оборудование для детей с ОВЗ и инвалидностью, территория и наглядные, демонстрационные, счетные и раздаточные материалы.

Структура образовательной среды, наряду с групповыми комнатами, включает специализированные, оборудованные помещения:

- ✓ музыкальный зал – 2
- ✓ физкультурный зал – 1
- ✓ кабинет заведующего – 1;
- ✓ методический кабинет – 2;
- ✓ кабинет педагога - психолога – 2;
- ✓ кабинет учителя -логопеда -5;
- ✓ горница – 1;
- ✓ музей воинской славы -1;
- ✓ медицинский блок (мед. кабинет, изолятор, прививочный кабинет) – 2.

На участках МБДОУ есть 16 оборудованных групповых участков, 2 спортивных площадки, оформлены 2 площадки по дорожному движению и 1 площадка «Русская сказка». На всех площадках есть зеленые насаждения, цветники. Веранды, теневые навесы и игровое оборудование на групповых площадках находятся в удовлетворительном состоянии.

В 2025 году для детей ОВЗ и детей-инвалидов МБДОУ оснащен откидным пандусом внутри помещения – 23.600 руб., и пандусом при входе в здание МБДОУ – 387.965,92 руб.

Групповые помещения оборудованы современной мебелью. В каждой возрастной группе созданы условия для самостоятельного, активного и целенаправленного действия детей во всех видах деятельности. Организация и расположение предметов развивающей среды отвечает возрастным особенностям и потребностям детей. Расположение мебели, игрового и другого оборудования отвечают требованиям техники безопасности, санитарно-гигиеническим нормам, физиологии детей, что позволяет воспитанникам свободно перемещаться.

РППС учитывает особенности реализуемой ОП ДО. В каждой возрастной группе имеется достаточное количество современных развивающих пособий и игрушек. В каждой возрастной группе РППС обладает свойствами открытой системы и выполняет образовательную, развивающую, воспитывающую, стимулирующую функции. В детском саду созданы условия для развития

индивидуальных потребностей воспитанников. В 2025 году по контракту с ДНС приобретена орг.техника на сумму 55.996 руб., по контрактам с ИП Колбасов К.И. приобретен демонстрационный материал на сумму 58.480 руб. Бизиборды, игрушки на сумму 114.620 руб., канцелярские товары на сумму 1.504 руб. За последние годы частично изменен интерьер групповых комнат, приобретена новая мебель.

Выводы и рекомендации по разделу

Материально – техническая база МБДОУ находится в удовлетворительном состоянии. Материально – техническое обеспечение в группах соответствует требованиям ФГОС ДО, санитарно – эпидемиологическим правилам и нормам, требованиям пожарной безопасности. Созданы условия для реализации образовательной программы МБДОУ, предметно-пространственная организация помещений педагогически целесообразна, создает комфортное настроение, способствуя эмоциональному благополучию детей. Требования СанПиН в групповых и других помещениях (музыкального (спортивного) зала, кабинет педагога - психолога, учителей - логопедов, спортивной площадки, групповых участков, физкультурной площадки, цветника, зелёных насаждений; состояние групповых площадок выполняются в полном объеме.

Развивающая предметно – пространственная среда МБДОУ обеспечивает условия для полноценного развития личности воспитанников, однако требует дальнейшего обогащения (развития цифровой среды) в соответствии с требованиями реализуемых образовательных программ МБДОУ и соблюдением требований к развивающей предметно – пространственной среде предусмотренных ФГОС ДО. Разработан план развития инфраструктуры РППС на 2026 год.

Раздел 9. Внутренняя система оценки качества образования

Под внутренней системой оценки качества образования понимается деятельность по информационному обеспечению управления образовательным процессом, основанная на систематическом анализе качества реализации образовательного процесса, его ресурсного обеспечения и его результатов.

МБДОУ разработано Положение о внутренней системе оценки качества образования, принятого на Педагогическом Совете МБДОУ на основе нормативных правовых актов Российской Федерации, регламентирующих реализацию всех процедур контроля и оценки качества образования. Систему качества дошкольного образования мы рассматриваем как систему контроля внутри ДОУ, которая включает себя интегративные составляющие:

- ✓ Качество научно-методической работы;
- ✓ Качество воспитательно-образовательного процесса;
- ✓ Качество работы с родителями;
- ✓ Качество работы с педагогическими кадрами;
- ✓ Качество развивающей предметно-пространственной среды.

Процедура оценки условий включает в себя: наблюдение, оценочные листы, наблюдение за процессом взаимодействия всех участников образовательных отношений.

МБДОУ обеспечивает проведение необходимых оценочных процедур, разработку и внедрение модели ВСОКО, обеспечивает оценку, учет и дальнейшее использование полученных результатов. Оценка качества образования в МБДОУ осуществляется посредством:

- ✓ системы должностного контроля (в соответствии с Положением о внутриучрежденческом контроле, циклограммой организации видов и форм контроля);
- ✓ мониторинга качества образования;
- ✓ мониторинга качества условий реализации ОП ДОУ;
- ✓ общественной экспертизы качества образования (анкетирование родителей на удовлетворенность качеством образовательных услуг, предоставляемых МБДОУ).

Организация и технология оценки качества образования

Организационной основой является план, где определяется форма, направление, сроки и порядок проведения мониторинга, ответственные лица. План рассматривается на заседании Педагогического совета, утверждается руководителем, и является обязательным к исполнению всеми работниками учреждения.

В состав группы по оценке качества образования входят: заведующий; заместитель заведующего по ВМР; старший воспитатель; зам.зав. по АХЧ, узкие специалисты (педагог-психолог, инструктор по физической культуре, музыкальный руководитель, учитель - логопед); воспитатели; медицинская сестра; представитель родительского комитета; председатель первичной профсоюзной организации.

Реализация мониторинга предполагает последовательность следующих действий:

- ✓ Определение и обоснование объекта мониторинга;
- ✓ Сбор данных, используемых для мониторинга;
- ✓ Обработка полученных данных;
- ✓ Анализ и интерпретация полученных данных;
- ✓ Подготовка документов по итогам анализа полученных данных;
- ✓ Распространение результатов мониторинга;
- ✓ Пути решения выявленных проблем.

К методам проведения оценки относятся:

Наблюдение, тестирование, анкетирование, обработка информации с помощью графиков, схем; сбор и анализ полученной информации.

По итогам мониторинга проводятся заседания Педагогического совета МБДОУ, производственные собрания, административные и педагогические совещания.

По окончании учебного года, на основании аналитических справок по итогам мониторинга, определяется эффективность проведенной работы,

сопоставление с нормативными показателями, определяются проблемы, пути их решения и приоритетные задачи МБДОУ для реализации в новом учебном году.

Все функциональные обязанности распределены между всеми участниками мониторинговых исследований.

Выводы и рекомендации по разделу

В МБДОУ «Детский сад № 19 «Рябинка» система оценки качества образования функционирует в соответствии с требованиями действующего законодательства.

В МБДОУ созданы условия, обеспечивающие освоение воспитанниками образовательных программ. Для дальнейшей успешной реализации образовательных программ необходимо:

✓ осуществлять учебно-методическое сопровождение процесса реализации образовательных программ МБДОУ;

✓ продолжить работу по созданию и обогащению развивающей предметно-пространственной среды в соответствии с требованиями образовательных программ МБДОУ и соблюдением требований безопасности к развивающей предметно-пространственной среде.

Раздел 10. Иные документы, предоставляемые МБДОУ с целью презентации успешного опыта

Коллектив МБДОУ ежегодно демонстрируют высокие показатели в конкурсах различного уровня.

В 2025 году МБДОУ принял участие в краевом конкурсе, организованном Министерством образования и науки Алтайского края «Детский сад Алтая – 2025». МБДОУ стал лауреатом конкурса в номинации «Этнокультурное образование детей и взрослых». Детскому саду в торжественной обстановке в городе Барнауле вручили приз - умная колонка «Маруся».

- 33% педагогов призёры профессиональных конкурсов регионального уровня;

- 57% педагогов представили опыт работы на муниципальном уровне.

2025 год

1 место и 3 место в XVII Краевом фестивале фольклорного творчества «Солнцеворот - 25»

- 1 место в городском Фестивале женского творчества «Степные россыпи»

- 3 место в Городском творческом фестивале коллективов дошкольных образовательных учреждений «Хрустальные россыпи-2025».

- 2 место в составе сборной команды Регионального фестиваля КВН «Дошкольный переполох» среди работников дошкольных образовательных учреждений.

Активная работа педагогического коллектива с семьями воспитанников обеспечивает участие родителей (законных представителей)

вместе с детьми в городских и всероссийских конкурсах, где наши **воспитанники становятся победителями и призерами. 2025 год:**

- Международный конкурс фестиваль вокального искусства «Хрустальные родники Алтая» - 2 место;

- Муниципальный этап краевого детско-юношеского тематического конкурса «Безопасная вода» - 2 место;

- Всероссийский фестиваль «Праздник эколят – молодых защитников природы» - участники;

- Окружной этап регионального конкурса «Юный мастер» - 1 место; участники регионального этапа конкурса;

- Муниципальный этап краевого детско-юношеского тематического конкурса «Пожарная ярмарка» - 1 место;

- Городская выставка художественных и технических работ «Технический вернисаж» - 1 и 2 место;

- Городской конкурс «Солдат и песня всегда вместе» - 1 место;

- Городской фестиваль детского творчества «Зимняя сказка» - 1 место;

- Городской конкурс «Дуэт доброты и нежности» - 1 и 2 место;

- Городской конкурс «Новогоднее конфетти» - 1 место;

- Городской конкурс декоративно-прикладного и технического творчества «Мастерилка» - 1 и 2 место;

- Городской конкурс «Я играю в бадминтон» - 2 место;

- Конкурс декоративно-прикладного искусства «Веселая карусель» 1 и 2 место;

- Городская Мини-олимпиада ГТО - 2 место;

- Городской конкурс «Я умею плавать» - 2 место;

- Епархиальный (окружной) конкурс художественного и декоративно-прикладного творчества «Пасхальная радость» 1 и 2 место;

- Городской конкурс-Фестиваль: «Это все о нем, о городе моем» 1 и 2 место.

Общие выводы:

Таким образом, анализ работы за 2025 год показал, что:

В МБДОУ созданы все условия для всестороннего развития детей дошкольного возраста, эффективной работы педагогического коллектива.

Выявлены положительные результаты развития детей, достижение оптимального уровня для каждого ребенка или приближение к нему.

Методическая работа в МБДОУ в целом оптимальна и эффективна: выстроена целостная многоплановая система, созданы условия для профессиональной самореализации и роста педагогов, оказывается разносторонняя методическая помощь.

В МБДОУ воспитательно-образовательный процесс строится в соответствии

с ОП МБДОУ, АОП МБДОУ, годовым планом работы МБДОУ.

В МБДОУ ведется работа по сохранению и укреплению здоровья воспитанников, развитию физических качеств и обеспечению нормального уровня физической подготовленности и состояния здоровья ребенка, привитию навыков безопасного поведения, воспитанию сознательного отношения к своему здоровью и потребности в здоровом образе жизни.

В МБДОУ осуществляется работа по активизации деятельности педагогов по внедрению инновационных технологий в воспитательно–образовательный процесс. Происходит усовершенствование управления жизнедеятельностью детского сада с ориентацией на взаимодействие с родителями и вовлечение их в педагогический процесс.

МБДОУ в 2025 году продолжил работу в новых направлениях: наставничество в ДОУ, электронный документооборот, дополнительные платные образовательные услуги, госсимволы в обучении и воспитании детей, реализация программы «Просвещение родителей», комплексная безопасность детей, учет микротравм работников и меры профилактики. Активно реализовывали новые постановления и приказы, которые начали свое действие в 2025 году: сокращение бюрократической нагрузки педагогов, дополнительное профессиональное образование, сопровождение детей с ОВЗ, оснащение РППС.

Детский сад востребован в социуме, работа педагогического коллектива оценивается, как удовлетворительная.

Задачи на 2026 год:

1. Развивать государственно-общественное управление, в том числе в части организации и проведении независимой оценки качества деятельности ДОУ.
2. Повышать качества образовательного процесса путём организации работы по формированию здорового образа жизни всех участников образовательного процесса, способствовать снижению заболеваемости детей раннего возраста.
3. Повышение качества образования через профессиональный рост педагогов МБДОУ, реализацию плана мероприятий по дополнительному профессиональному образованию, планов наставничества, реализацию программы «Просвещение родителей».
4. Учет образовательных потребностей родителей (законных представителей) воспитанников, через расширение платных дополнительных образовательных услуг.
5. Создание благоприятных условий и равных возможностей для полноценного развития воспитанников с ограниченными возможностями здоровья.
6. Совершенствование материально-технической базы и программного обеспечения образовательной программы в соответствии с ФГОС ДО и планом развития инфраструктуры РППС на 2026 год.
7. Обеспечивать информационную открытость деятельности МБДОУ.

**II. ПОКАЗАТЕЛИ
ДЕЯТЕЛЬНОСТИ ДОШКОЛЬНОЙ ОБРАЗОВАТЕЛЬНОЙ ОРГАНИЗАЦИИ,
ПОДЛЕЖАЩЕЙ САМООБСЛЕДОВАНИЮ**

N п/п	Показатели	Единица измерения (чел/ %)		
		2023	2024	2025
1.	Образовательная деятельность			
1.1	Общая численность воспитанников, осваивающих образовательную программу дошкольного образования, в том числе:	235	208	187
1.1.1	В режиме полного дня (8 - 12 часов)	227	198	183
1.1.2	В режиме кратковременного пребывания (3 - 5 часов)	8	10	4
1.1.3	В семейной дошкольной группе	-	-	-
1.1.4	В форме семейного образования с психолого-педагогическим сопровождением на базе дошкольной образовательной организации	-	-	-
1.2	Общая численность воспитанников в возрасте до 3 лет	51	38	42
1.3	Общая численность воспитанников в возрасте от 3 до 8 лет	184	170	145
1.4	Численность/удельный вес численности воспитанников в общей численности воспитанников, получающих услуги присмотра и ухода:	235 100%	208 100%	187 100%
1.4.1	В режиме полного дня (8 - 12 часов)	227 96,6%	198 95,2%	183 97,86%
1.4.2	В режиме продленного дня (12 - 14 часов)	-	-	-
1.4.3	В режиме круглосуточного пребывания	-	-	-
1.5	Численность/удельный вес численности воспитанников с ограниченными возможностями здоровья в общей численности воспитанников, получающих услуги:	50 21,28%	54 25,96%	61 32,62%
1.5.1	По коррекции недостатков в физическом и (или) психическом развитии	-	-	-
1.5.2	По освоению образовательной программы дошкольного образования	50 21,28%	54 25,96%	61 32,62%

1.5.3	По присмотру и уходу			
1.6	Средний показатель пропущенных дней при посещении дошкольной образовательной организации по болезни на одного воспитанника	14,6	14,6	22,2
1.7	Общая численность педагогических работников, в том числе:	33	29	25
1.7.1	Численность/удельный вес численности педагогических работников, имеющих высшее образование	17 51,5%	15 51,72%	14 56%
1.7.2	Численность/удельный вес численности педагогических работников, имеющих высшее образование педагогической направленности (профиля)	14 42,4%	15 51,72%	14 56%
1.7.3	Численность/удельный вес численности педагогических работников, имеющих среднее профессиональное образование	16 48,5%	14 48,28%	11 44%
1.7.4	Численность/удельный вес численности педагогических работников, имеющих среднее профессиональное образование педагогической направленности (профиля)	16 48,5%	14 48,28%	11 44%
1.8	Численность/удельный вес численности педагогических работников, которым по результатам аттестации присвоена квалификационная категория, в общей численности педагогических работников, в том числе:			
1.8.1	Высшая	13 39,4%	12 39,4%	12 48%
1.8.2	Первая	15 45,4%	13 45,4%	11 44%
1.9	Численность/удельный вес численности педагогических работников в общей численности педагогических работников, педагогический стаж работы которых составляет:			
1.9.1	До 5 лет	8 24,3%	5 17,24%	3 12%
1.9.2	Свыше 30 лет	5 15,2%	9 31,03%	9 36%
1.10	Численность/удельный вес численности педагогических работников в общей численности педагогических работников в возрасте до 30 лет	5 15,2%	2 6,9%	0 0%

1.11	Численность/удельный вес численности педагогических работников в общей численности педагогических работников в возрасте от 55 лет	7 21,2%	9 31,3%	7 28%
1.12	Численность/удельный вес численности педагогических и административно-хозяйственных работников, прошедших за последние 5 лет повышение квалификации/профессиональную переподготовку по профилю педагогической деятельности или иной осуществляемой в образовательной организации деятельности, в общей численности педагогических и административно-хозяйственных работников	35 100%	29 100%	28 100%

1.13	Численность/удельный вес численности педагогических и административно-хозяйственных работников, прошедших повышение квалификации по применению в образовательном процессе федеральных государственных образовательных стандартов в общей численности педагогических и административно-хозяйственных работников	33 100%	29 100%	28 100%
1.14	Соотношение «педагогический работник/воспитанник» в дошкольной образовательной организации	33/235	29/208	25/187
1.15	Наличие в образовательной организации следующих педагогических работников:			
1.15.1	Музыкального руководителя	3	3	2
1.15.2	Инструктора по физической культуре	2	2	1
1.15.3	Учителя-логопеда	4	4	4
1.15.4	Учителя-дефектолога	-	-	-
1.15.5	Педагога-психолога	1	1	-
1.15.6	Педагога дополнительного образования	-	-	-
2.	Инфраструктура			
2.1	Общая площадь помещений, в которых осуществляется образовательная деятельность, в расчете на одного воспитанника	846,52 кв. м	846,52 кв. м	846,52 кв. м
2.2	Площадь помещений для организации дополнительных видов деятельности воспитанников	259,72 кв. м	259,72 кв. м	259,72 кв. м
2.3	Наличие физкультурного зала	1	1	1

2.4	Наличие музыкального зала	2	2	2
2.5	Наличие прогулочных площадок, обеспечивающих физическую активность и разнообразную игровую деятельность воспитанников на прогулке	18	18	18

Сравнительный анализ показателей деятельности МБДОУ «Детский сад № 19 «Рябинка», подлежащей самообследованию за 2025 год в сравнении с 2024 и 2023 годом свидетельствует о следующем: МБДОУ имеет достаточную инфраструктуру, которая соответствует требованиям СанПин и позволяет реализовывать образовательные программы в полном объеме в соответствии с ФГОС ДО и ФОП ДО.

МБДОУ посещает 187 воспитанников. При этом число воспитанников посещающих логопедические группы увеличилось в 2025 году на 7 человек. Средний показатель пропущенных дней при посещении МБДОУ по болезни на одного воспитанника соответствует показателю муниципального задания на 2025 год.

МБДОУ укомплектован достаточным количеством педагогических и иных работников, которые имеют высокую квалификацию и регулярно проходят повышение квалификации, что обеспечивает результативность образовательной деятельности. Все педагогические работники имеют профессиональное педагогическое образование.

Численность/удельный вес численности педагогических работников, которым по результатам аттестации присвоена высшая квалификационная категория вырос на 8,6%. 100% педагогов прошли курсы повышения квалификации по внедрению и реализации Федеральной образовательной программы дошкольного образования.

На основе самообследования деятельности МБДОУ, представленного в аналитической части отчёта, можно сделать вывод, что структура и механизм управления определяют стабильное функционирование МБДОУ:

- ✓ содержание деятельности МБДОУ соответствует целям и задачам, поставленным на текущий год;
- ✓ МБДОУ функционирует в соответствии с нормативными документами в сфере образования Российской Федерации, в своей деятельности руководствуется законами Российской Федерации и Алтайского края, нормативными правовыми актами органов исполнительной власти Российской Федерации и Алтайского края, правовыми актами органов местного самоуправления города Рубцовска и Уставом МБДОУ;
- ✓ в пространство управленческой и образовательной деятельности включено значительное число педагогов, работников МБДОУ и родителей (законных представителей);
- ✓ контроль выступает одним из главных инструментов выработки политики и принятия решений, как в долгосрочной перспективе, так и в вопросах оперативного руководства;

- ✓ в МБДОУ создаются условия для удовлетворения запросов родителей (законных представителей) воспитанников по их развитию, родители (законные представители) осведомлены о деятельности МБДОУ; в 2025 году деятельность МБДОУ оценивается родителями (законными представителями) положительно на 100%. В работе с родителями МБДОУ реализует «Программу просвещения родителей (законных представителей) детей дошкольного возраста посещающих дошкольные образовательные организации» в рамках региональной пилотной площадки по внедрению программы;
- ✓ педагоги и воспитанники МБДОУ являются неоднократными победителями и участниками городских, дистанционных краевых и всероссийских конкурсов;
- ✓ анализ обеспеченности МБДОУ трудовыми ресурсами, изучение показателей профессионального и квалификационного уровня кадров, свидетельствуют о положительной динамике повышения профессионального уровня и квалификации у педагогов;
- ✓ в МБДОУ созданы условия, обеспечивающие освоение воспитанниками образовательных программ;
- ✓ информационное обеспечение МБДОУ позволяет на достаточно высоком уровне реализовывать образовательные программы;
- ✓ материально-техническая база МБДОУ находится в удовлетворительном состоянии, к концу 2025 года материально-техническая база улучшилась благодаря грамотной финансовой политике администрации МБДОУ;
- ✓ организация питания воспитанников МБДОУ осуществляется в соответствии с действующими СанПиН;
- ✓ физкультурно–оздоровительная работа в МБДОУ ведется на достаточно высоком уровне, в которой принимают активное участие педагоги и родители (законные представители) воспитанников;
- ✓ эффективно осуществляется взаимодействие МБДОУ с различными учреждениями культуры, учреждениями дополнительного образования воспитанников.

Однако, наряду с положительными тенденциями, выявлен ряд проблем, которые требуют решения:

- ✓ для успешной реализации образовательных программ МБДОУ, необходимо: в годовой план работы на 2026 год включить мероприятия, по созданию цифровой и обогащению развивающей предметно-пространственной среды в соответствии с требованиями ФГОС и ФОП ДО;
- ✓ необходимо продолжить работу по составлению электронной картотеки, приобретению электронных образовательных ресурсов, освоению всеми педагогическими работниками современных ИКТ технологий;
- ✓ необходимо активизировать работу (используя как традиционные, так и не традиционные методы) по взаимодействию с родителями (законными представителями) с целью обеспечения единства требований МБДОУ и семьи, а также расширить платные образовательные услуги.

Заведующий МБДОУ
«Детский сад № 19 «Рябинка»

(подпись)

О.И. Сердюк
(расшифровка)